



AUDIBEL

İşitme Cihazları Tanıtma ve Kullanım Kılavuzu

Bu Tanıtma ve Kullanım Kılavuzu, Starkey tarafından üretilen Audibel marka Arc AI, A Series AI, Intrigue AI ve Aris AI model işitme cihazlarının aşağıdaki stilleri için geçerlidir.

- | | | | |
|-----------------------------------|---------------------------------|----------------------------------|---|
| <input type="checkbox"/> mRIC 312 | <input type="checkbox"/> mRIC R | <input type="checkbox"/> RIC 312 | <input type="checkbox"/> RIC R/RT |
| <input type="checkbox"/> IIC | <input type="checkbox"/> CIC | <input type="checkbox"/> CIC W | <input type="checkbox"/> ITC R |
| <input type="checkbox"/> BTE | <input type="checkbox"/> BTE R | <input type="checkbox"/> UP BTE | <input type="checkbox"/> Power Plus BTE |

İçerik Özeti

1. İşitme Cihazı Kullanacakları İçin Önemli Bilgilendirmeler

2. Modeller

3. İşitme cihazlarınızı tanıyın

Kulak arkası işitme cihazlarınızla tanışın

Kulak içi işitme cihazlarınızla tanışın

İşitme cihazlarınızı kullanın

Şarj cihazınızla tanışın

Şarj cihazınızı kullanın

Şarj cihazınızın bakımı

Sorun giderme kılavuzu

4. Ek rehberlik

Güvenlik ve Uyarı Bilgileri

Saklama ve Taşıma

Mobil Uygulamalar

5. Üretici, İthalatçı ve Yetkili Servis Bilgileri

İŞİTME CİHAZI KULLANACAKLAR İÇİN ÖNEMLİ BİLGİLENDİRMELER:

İşitme kaybı olan bir kişinin bir işitme cihazı satın almadan önce bir kulak burun boğaz doktoru tarafından tıbbi değerlendirilmeden geçmesi gerekmektedir.

Tıbbi değerlendirmenin amacı, işitmeyi etkileyebilecek tüm tıbbi olarak tedavi edilebilir koşulların, işitme cihazı satın alınmadan önce tanımlanmasını ve tedavi edilmesini sağlamaktır.

Tıbbi değerlendirmenin ardından doktor, işitme kaybınızın tıbbi olarak değerlendirildiği ve bir işitme cihazı kullanmanızın gerektiğini belirten yazılı bir reçete/rapor düzenleyecektir. Bu reçete/rapor ile ihtiyacınız olan işitme cihazını belirlemek ve satın almak için işitme cihazı satış ve uygulama merkezine başvurabilirsiniz.

İşitme cihazı satış ve uygulaması, sadece işitme cihazı satış ve uygulama merkezlerinde çalışan yetkili personel tarafından yapılmalıdır.

İşitme cihazı satış ve uygulama merkezinde çalışan odyolog veya odyometrist, işitme cihazıyla veya işitme cihazı olmadan işitme yeteneğinizi değerlendirmek için bir işitme cihazı değerlendirmesi yapacaktır. İşitme cihazı değerlendirmesi, odyologun veya odyometristin bir işitme cihazını ihtiyaçlarınıza göre seçmesini ve uygulamasını sağlar.

Bir işitme cihazı normal işitmeyi geri kazandırmaz ve organik koşullardan kaynaklanan işitme bozukluğunu önlemez veya iyileştirmez. İşitme cihazı kullanımı işitme rehabilitasyonunun yalnızca bir parçasıdır ve dudak okuma konusunda işitsel eğitim ve talimatla desteklenmeleri gerekebilir.



Sınıf II Cihaz

Modeller

Audibel Aris AI Model Listesi

- Audibel Aris AI 16 RIC 312
- Audibel Aris AI 20 RIC 312
- Audibel Aris AI 24 RIC 312
- Audibel Aris AI 16 RIC RT
- Audibel Aris AI 20 RIC RT
- Audibel Aris AI 24 RIC RT
- Audibel Aris AI 16 mRIC R
- Audibel Aris AI 20 mRIC R
- Audibel Aris AI 20 mRIC R
- Audibel Aris AI 24 mRIC R
- Audibel Aris AI 16 CIC W
- Audibel Aris AI 20 CIC W
- Audibel Aris AI 24 CIC W
- Audibel Aris AI 16 ITC R
- Audibel Aris AI 20 ITC R
- Audibel Aris AI 24 ITC R

Audibel Intrigue AI Model Listesi

- Audibel Intrigue AI 12 RIC 312
- Audibel Intrigue AI 16 RIC 312
- Audibel Intrigue AI 20 RIC 312
- Audibel Intrigue AI 24 RIC 312
- Audibel Intrigue AI 12 RIC RT
- Audibel Intrigue AI 16 RIC RT
- Audibel Intrigue AI 20 RIC RT
- Audibel Intrigue AI 24 RIC RT
- Audibel Intrigue AI 12 mRIC R
- Audibel Intrigue AI 16 mRIC R
- Audibel Intrigue AI 20 mRIC R
- Audibel Intrigue AI 24 mRIC R
- Audibel Intrigue AI 12 ITC R
- Audibel Intrigue AI 16 ITC R
- Audibel Intrigue AI 20 ITC R
- Audibel Intrigue AI 24 ITC R
- Audibel Intrigue AI 12 CIC
- Audibel Intrigue AI 16 CIC
- Audibel Intrigue AI 20 CIC
- Audibel Intrigue AI 24 CIC
- Audibel Intrigue AI 16 CIC W
- Audibel Intrigue AI 20 CIC W
- Audibel Intrigue AI 24 CIC W
- Audibel Intrigue AI 16 IIC
- Audibel Intrigue AI 20 IIC
- Audibel Intrigue AI 24 IIC

Modeller

Audibel A Series AI Model Listesi

- Audibel A Series AI 10 P BTE 13
- Audibel A Series AI 12 P BTE 13
- Audibel A Series AI 16 P BTE 13
- Audibel A Series AI 20 P BTE 13
- Audibel A Series AI 24 P BTE 13
- Audibel A Series AI 10 UP BTE 13
- Audibel A Series AI 12 UP BTE 13
- Audibel A Series AI 16 UP BTE 13
- Audibel A Series AI 20 UP BTE 13
- Audibel A Series AI 24 UP BTE 13
- Audibel A Series AI 10 RIC 312
- Audibel A Series AI 12 RIC 312
- Audibel A Series AI 16 RIC 312
- Audibel A Series AI 10 RIC R
- Audibel A Series AI 12 RIC R
- Audibel A Series AI 16 RIC R

Audibel Arc AI Model Listesi

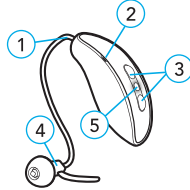
- Audibel Arc AI 1000 BTE 13
- Audibel Arc AI 1200 BTE 13
- Audibel Arc AI 1600 BTE 13
- Audibel Arc AI 2000 BTE 13
- Audibel Arc AI 2400 BTE 13
- Audibel Arc AI 1000 BTE R
- Audibel Arc AI 1200 BTE R
- Audibel Arc AI 1600 BTE R
- Audibel Arc AI 2000 BTE R
- Audibel Arc AI 2400 BTE R
- Audibel Arc AI 1000 Power Plus BTE 13
- Audibel Arc AI 1200 Power Plus BTE 13
- Audibel Arc AI 1600 Power Plus BTE 13
- Audibel Arc AI 2000 Power Plus BTE 13
- Audibel Arc AI 2400 Power Plus BTE 13
- Audibel Arc AI 1000 mRIC 312
- Audibel Arc AI 1200 mRIC 312
- Audibel Arc AI 1600 mRIC 312
- Audibel Arc AI 2000 mRIC 312
- Audibel Arc AI 2400 mRIC 312
- Audibel Arc AI 1000 RIC 312
- Audibel Arc AI 1200 RIC 312
- Audibel Arc AI 1600 RIC 312
- Audibel Arc AI 2000 RIC 312
- Audibel Arc AI 2400 RIC 312
- Audibel Arc AI 1000 RIC R
- Audibel Arc AI 1200 RIC R
- Audibel Arc AI 1600 RIC R
- Audibel Arc AI 2000 RIC R
- Audibel Arc AI 2400 RIC R

İşitme cihazlarınızla tanışın

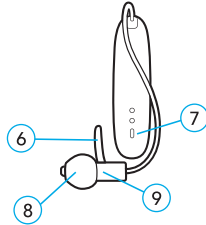
Genel Bakış

1. Kablo
2. Mikrofonlar
3. Kullanıcı kontrolü
(mRIC R: basmalı düğme,
RIC RT: rocker anahtar)
4. Hoparlör
5. Gösterge ışığı (opsiyonel)
6. Tutucu Kilit
7. Yan gösterge
MAVİ sol kulak içindir,
KIRMIZI sağ kulak içindir
8. Kulak içi kulaklık
9. Hoparlör göstergesi
MAVİ sol kulak içindir,
KIRMIZI sağ kulak içindir

RIC R/RT



mRIC R mRIC

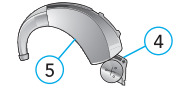
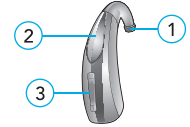


BTE

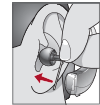
Power Plus BTE

Genel Bakış

1. Boynuz
2. Mikrofon
3. Rocker Anahtar
(kullanıcı kontrolü)
4. Pil bölmesi
5. Sol/sağ taraf işitme cihazı
göstergesinin konumu
MAVİ sol kulak içindir,
KIRMIZI sağ kulak içindir
6. Standart özel kulak kalıbı
7. Konforlu kulak içi kulaklıklı
ince hortum
8. Özel kulak kalıbı
ince hortum



6



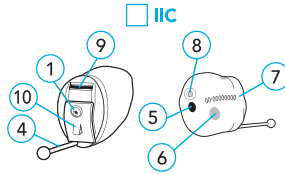
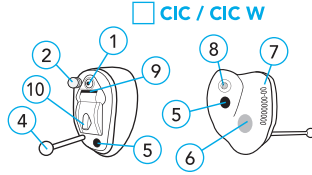
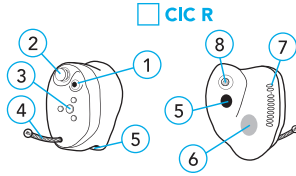
7



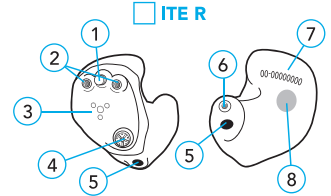
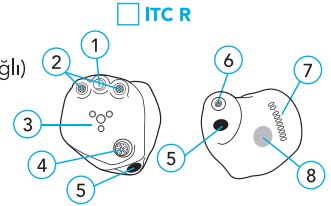
8

Genel Bakış

1. Mikrofon ve kapak
2. Kullanıcı kontrolü (CIC'lerde isteğe bağlı)
3. Şarj temas noktaları (yalnızca CIC R NW)
4. Çıkarma sapı
5. Havalandırma
6. Yan gösterge **MAVİ sol kulak içindir, KIRMIZI sağ kulak içindir**
7. Seri numarası
8. Kulak kiri filtresi ve ses çıkışı
9. İşitme uzmanı için programlama yuvası (IIC, CIC)
10. Pil bölmesi (IIC, CIC, CIC W)

**Genel Bakış**

1. Kullanıcı kontrolü (ITC üzerinde isteğe bağlı)
2. Mikrofon ve kapak
3. Şarj kontakları
4. Ses kontrolü (isteğe bağlı)
5. Havalandırma
6. Kulak kiri filtresi ve ses çıkışı
7. Seri numarası
8. Yan gösterge **MAVİ sol kulak içindir, KIRMIZI sağ kulak içindir**

**Kullanıcı kontrol seçenekleri:**

Piller

Şarj edilemeyen işitme cihazları bir çinko hava pili kullanır. Pilin boyutu, pil ambalajı üzerindeki bir renk koduyla gösterilir (Boyut 13 - Turuncu, Boyut 312 - Kahverengi, Boyut 10 - Sarı). Tip ve modelin doğru olduğundan emin olun.

Şarj Edilebilir İşitme Cihazları

1. İşitme cihazlarını şarj temas noktaları şarj çubuklarına değecek şekilde şarj cihazına yerleştirin.
2. İşitme cihazı otomatik olarak kapanır ve şarj cihazı çalıştığı sürece şarj olmaya başlar.

HATIRLATMA: Dahili pil bulunmayan şarj cihazları için harici bir güç kaynağı (yani duvar prizi) ve Premium Şarj Cihazları için şarj edilmiş bir pil gerekir veya harici bir güç kaynağına takılabilir.

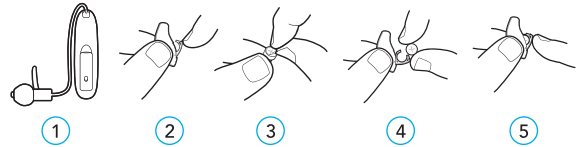
Verimli Enerji Kullanımı

İşitme cihazınızı kullanmadığınız durumlarda kapatmanız verimli enerji kullanımını sağlayarak işitme cihazının pilinin daha uzun süre kullanılmasını sağlayacaktır.

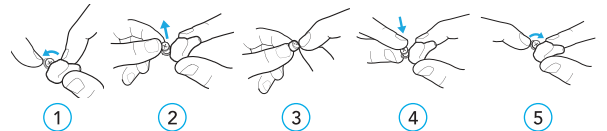
Pili takın/değiştirin:


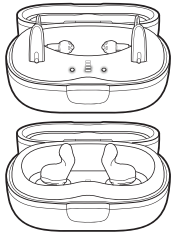
1. Pil kapağındaki tutucuyu kullanın.
2. Pil kapağını yavaşça açın ve eski pili çıkarın.
3. Yeni pilden renkli şeridi çıkarın (en iyi sonuçlar için pili takmadan önce şeridi çıkardıktan sonra 3-5 dakika bekleyin).
4. Pil kapağına yerleştirin, "+" tarafı yukarıda veya pilin "+" işaretini (pilin düz tarafı) pil kapağındaki "+" ile hizalayın.
5. Pil kapağını kapatın.

mRIC RIC 312 BTE Power Plus BTE



IIC CIC CIC W



Ürün	Pil Göstergesi												
<input type="checkbox"/> StarLink Şarj Cihazı 2.0* 	<table border="1"> <thead> <tr> <th>Şarj cihazı LED durumu</th> <th>Şarj durumu</th> </tr> </thead> <tbody> <tr> <td>☀ Yanıp Sönme</td> <td>Şarj devam ediyor</td> </tr> <tr> <td>● Sürekli Yanma</td> <td>Şarj tamamlandı</td> </tr> </tbody> </table>	Şarj cihazı LED durumu	Şarj durumu	☀ Yanıp Sönme	Şarj devam ediyor	● Sürekli Yanma	Şarj tamamlandı						
Şarj cihazı LED durumu	Şarj durumu												
☀ Yanıp Sönme	Şarj devam ediyor												
● Sürekli Yanma	Şarj tamamlandı												
<input type="checkbox"/> StarLink Premium Şarj Cihazı 2.0 	<table border="1"> <thead> <tr> <th>Şarj cihazı LED göstergeleri</th> <th>Şarj cihazı pil seviyesi</th> </tr> </thead> <tbody> <tr> <td></td> <td>%25'e kadar şarj</td> </tr> <tr> <td></td> <td>%50'ye kadar şarj</td> </tr> <tr> <td></td> <td>%75'e kadar şarj</td> </tr> <tr> <td></td> <td>%100'e kadar şarj</td> </tr> <tr> <td></td> <td>Şarj tamamlandı</td> </tr> </tbody> </table>	Şarj cihazı LED göstergeleri	Şarj cihazı pil seviyesi		%25'e kadar şarj		%50'ye kadar şarj		%75'e kadar şarj		%100'e kadar şarj		Şarj tamamlandı
Şarj cihazı LED göstergeleri	Şarj cihazı pil seviyesi												
	%25'e kadar şarj												
	%50'ye kadar şarj												
	%75'e kadar şarj												
	%100'e kadar şarj												
	Şarj tamamlandı												

*Grafik üzerindeki noktalar gösterge ışıklarını gösterir

Pil Göstergeleri

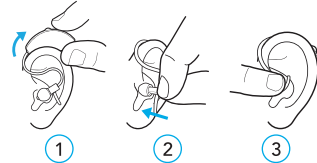
Pil seviyesi düşük olduğunda bir uyarı sesi duyulur. Pili değiştirmek için yaklaşık süre* 30 dakikadır. Ayrıca pilin çalışması durmadan hemen önce bir uyarı sesi duyulabilir.

Beklenen Pil Ömrü

Beklenen pil ömrü, bataryanın tipine ve özelliklerine bağlıdır. İşitme cihazı tarzına göre beklenen pil ömrü için <https://eifu.starkey.com/eifu/> adresindeki performans veri formuna başvurun.

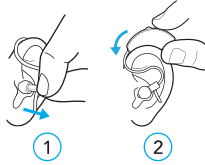
İşitme Cihazını Takma/Çıkarma (mRIC, RIC ve BTE)

1. İşitme cihazını kulak arkasına, kablo ve kulak içi kulaklık/özel kulak kalıbı öne sarkacak şekilde yerleştirin.
2. Kulaklığı/kulak kalıbını yerinde sabit duruncaya kadar kulak kanalına doğru yerleştirin.
3. İsteğe bağlı tutucu kilidi kulağın alt kıvrımına, uç kısım başın arkasına doğru bükülecek şekilde takın.



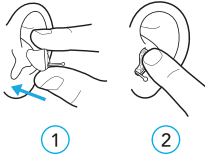
*Düşük pil göstergesi ile kapatma arasındaki gerçek süre, çevresel gürültü seviyelerine ve kullanılan pil türüne bağlı olarak değişir.

1. İsteğe bağlı tutucu kilidi kulağın alt kıvrımından çekin ve sonra kulak içi kulaklığı/kulak kalıbını kulak kanalından çekin.
2. İşitme cihazını kulak arkasından kaldırın.

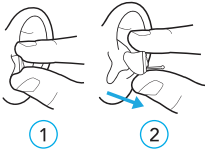


İşitme Cihazını Takma/Çıkarma (Kulak İçi)

1. İşitme cihazının dış kenarlarını kavrayın, kanal ucunu kulak kanalına yavaşça sokun ve işitme cihazını geriye doğru döndürün.
2. İşitme cihazını yavaşça yerine bastırın.



1. İşitme cihazının dış kenarlarını kavrayın.
2. İşitme yardımcısını ileri döndürün ve dışarıya doğru çekin veya işitme cihazınızın çıkarılabilir bir sapı varsa bunu kavrayın ve işitme cihazını kulaktan yavaşça çıkarın.



İşitme Cihazını Çalıştırma

Cihazı Açma: Pili, pil bölmesine yerleştirin ve tamamen kapatın. Şarj edilebilir işitme cihazları şarj cihazından çıkarıldığında otomatik olarak açılır.

Cihazı Kapatma: Pilin pin temas noktalarına değmesini önlemek için pil bölmesini tamamen açın. Şarj edilebilir işitme cihazları, şarj cihazınıza güç verildiği sürece otomatik olarak kapanır ve şarj olmaya başlar.

Kullanıcı Kontrolü: İşitme cihazlarınızı işitme uzmanınız tarafından ayarlanmış olan elle kontrol etmenizi mümkün kılar.

- **Kısa Basma:** Kullanıcı kontrolüne 1 saniye basın ve sonra bırakın.
- **Uzun Basma:** Kullanıcı kontrolünü üç saniye veya daha uzun süre basılı tutun.
- **Dokunmatik Kontrol:** Varsa işitme cihazı üzerinde dokunmatik kontrole hızlıca iki kez dokununuz.

Ses Seviyesi Kontrolü:

- **Açılış Ses Seviyesi:** İşitme cihazları, işitme uzmanı tarafından belirlenen belirli ses yüksekliği seviyesine ayarlanmıştır.
- **Sprinkler Ses Seviyesi Kontrolü:** Yapılandırılmışsa, kullanıcı kontrolünü her etkinleştirdiğinizde işitme cihazının ses seviyesi değişir. İstenen ses yüksekliğine ulaşılan kadar kullanıcı kontrolünü etkinleştirmeye devam edin.

- **Yukarı/Aşağı Ses Seviyesi Kontrolü:** Yapılandırılırsa, kullanıcı kontrolü her etkinleştirildiğinde, işitme cihazının ses seviyesi belirli bir yönde (yukarı/aşağı) değişir.
- **Döner Anahtarlı Ses Seviyesi Kontrolü:** Ses seviyesi kontrolünü döndürmek için parmak uçlarınızı kullanın. Sesleri yükseltmek için ses seviyesi kontrolünü öne doğru ileri döndürün. Sesleri daha yumuşak hale getirmek için kontrolü başınızın arkasına doğru döndürün.

Çok İşlevli Anahtar: Farklı fonksiyonları kısa basma (basıp serbest bırakma) veya uzun basma (basıp basılı tutma) ile etkinleştirin. Çok işlevli düğme kullanılarak etkinleştirilebilen çeşitli programlar işitme sağlığı uzmanları tarafından ayarlanabilir. Programları değiştirirken bir onay sesi veya sesli mesaj duyacaksınız.

Sessize alma: Yapılandırılmışsa, kullanıcı kontrolünü uzun süre basılı tutmak işitme cihazınızın sesini kapatır. İşitme uzmanınız tarafından etkinleştirilmişse işitme cihazını sessize almadan önce bir gösterge duyabilirsiniz.

İşitme cihazlarınızla kullanılabilen daha fazla özellik için işitme uzmanınızla iletişime geçin.

İşitme Cihazı Gösterge Işığı (opsiyonel)

Gösterge Işıkları	Durum	Gösterge Işığı Ayrıntıları
	İC açılır	3 saniye boyunca sabit YEŞİL ışık
	İC kapanır	3 saniye boyunca sabit KIRMIZI ışık
	Başarılı Bluetooth Bağlantısı	5 saniye boyunca yanıp sönen YEŞİL ışık
	Başarılı DFU*	5 saniye boyunca yanıp sönen YEŞİL ışık
	İC'mı bul	Hızlı sürekli yanıp sönen KIRMIZI ve YEŞİL ışıklar

İşitme cihazı gösterge ışığı işlevi işitme uzmanınız tarafından devre dışı bırakılabilir.

Düşme Uyarısı (etkinleştirilmişse):

Düşme Uyarısı, düşmeniz veya düşmeyle ilgili olmayan bir olay yaşamanız durumunda diğerlerini bilgilendirmek için kullanılacak bir özelliktir. Bu özellik, her bir kişinin mesajın alındığını onaylayabileceği ve konumunuzu gösteren bir haritayı görüntüleyebileceği bir bağlantı içeren önceden tanımlanmış kişilere bir SMS metin mesajı gönderecek şekilde yapılandırılabilir. Düşme Uyarısı, otomatik ve/veya manuel olarak başlatılan uyarılar göndermek üzere yapılandırılabilir. Bu özelliğin nasıl yapılandırılacağına ilişkin daha fazla ayrıntı için İşitme Cihazı Mobil Uygulamasına başvurun.

*DFU = Cihaz Ürün Yazılımı Güncellemesi, uyumlu mobil APP aracılığıyla isteğe bağlı

Aksesuarlar

İşitme cihazlarınızın tüm potansiyelini kontrol edebilmeyi ve maksimuma çıkarabilmenizi sağlayan çeşitli isteğe bağlı aksesuarlar mevcuttur. Kullanılabilir işlevsellik şunları içerir:

- İşitme cihazlarınızı uzaktan kumanda kullanarak ayarlayabilme.
- Televizyon sesini işitme cihazlarınıza doğrudan aktarabilme.
- Uzak mikrofon sesini doğrudan işitme cihazlarınıza iletebilme.

Hangi aksesuarların sizin için en iyisi olabileceğini belirlemek için işitme uzmanınıza danışın.

Bakım ve Servis

İşitme cihazlarını ve şarj cihazlarını temiz tutun. Isı, nem ve yabancı maddeler düşük performansa neden olabilir. Daha fazla bakım ve muhafaza ipucu için işitme uzmanınızla görüşün.

İşitme Cihazları

- Su, çözücüler, temizlik sıvıları veya yağlar kullanarak temizlemeyin. İşitme cihazınızı parçalarına ayırmayın veya içlerine bir temizlik aracı yerleştirmeyin.
- Kutunuzun içinde bulunan temizleme aracını kullanarak mikrofon, kulak kiri filtresi ve ses çıkışıdaki kalıntıları fırçalayın veya silin.

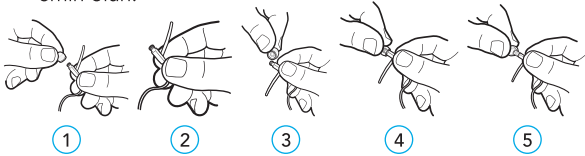
- Sert bir yüzeye düşmeleri halinde hasarı önlemek için işitme cihazlarınızın temizliğini yumuşak bir zemin üzerinde yapın. İşitme cihazı sert bir yüzeye düşerse kabinin veya gövdenin kırılmasına ve/veya hasar görmesine neden olabilir.
- İşitme cihazınızı çıkarttıktan sonra yumuşak bir bez ile üzerini her gün temizleyin.
- İşitme cihazlarının kulak kalıplarını işitme uzmanınızın önerdiği periyot doğrultusunda düzenli olarak değiştirin.
- İşitme cihazlarınızı takmadığınızda, serin ve kuru bir yerde, ısı ve nemden uzakta, mümkünse güneş ışığından kaçınarak saklama kabında saklayarak koruyun.

Şarj Cihazları

- Sağlanan temizlik fırçasını kullanarak şarj uçlarını kalıntılardan temizleyin.
- Şarj uçlarını veya şarj kutusu veya USB bağlantısının dışını temizlemek için su, çözücü veya temizlik sıvıları kullanmayın.
- Toz ve kalıntı birikmesini önlemek için kapağı mümkün olduğunca kapalı tutun ve kuru bir yerde saklayın.
- En uzun şarj edilebilir işitme cihazı pil ömrünü sağlamak için işitme cihazlarınızı şarj cihazında her gece şarj edin.

Prob Çıkarma/Değiştirme (mRIC/RIC/BTE için geçerlidir)

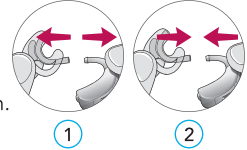
1. Eski kulaklığı işitme cihazınızın hoparlöründen çekin.
2. İşitme cihazınızın kablosunu hoparlörle keşiştiği yerde tutun.
3. Alıcının ucunu yeni kulaklığınızın ortasına yerleştirin.
4. Probu alıcıya sıkıca takıldığından emin olmak için sıkıca itin.
5. Probu hoparlörün yivli kısmını tamamen örttüğünden emin olun.



Hortum Değiştirme (yalnızca BTE için geçerlidir)

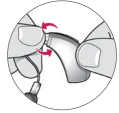
Standart Hortum

1. Hortumu boynuzdan yavaşça uzağa doğru çekerek özel kulak kalıbını BTE'den ayırın.
2. Tamamen kurduğunda özel kulak kalıbı hortumunu BTE boynuzu üzerine kaydırın.



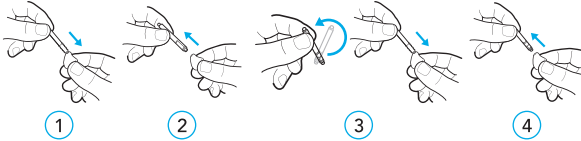
İnce Hortum

1. Hortumu işitme cihazının ucundan sökün.
2. Temizleyiciyi işitme cihazından yeni çıkarılan uçtan başlayarak hortumunun diğer ucundan çıkana kadar hortumdan geçirin.
3. Temizleyiciyi çıkarmadan önce kalıntıları fırçalayarak giderin.
4. Kulaklığı kuru bir bez veya fırçayla temizleyin.
5. Gerekirse, kulak içi kulaklık ılık sabunlu suda yıkanabilir. Yıkamadan önce kulaklığı hortumdan çıkarın. Gece boyunca kurumaya bırakın.



Hear Clear Hoparlör Kulak Kiri Filtresinin Değiştirilmesi (Kulak İçi, mRIC ve RIC stilleri için)

1. Uygulama çubuğunun boş ucunu doğrudan işitme cihazınızın kullanılmış kulak kiri filtresini yerleştirin. Sıkıca itin.
2. Kullanılan kulak kiri filtresini çıkarmak için uygulama çubuğunu düz dışarı çekin. Bükmeyin.
3. Yeni kulak kiri filtresini doğrudan işitme cihazına yerleştirmek için uygulama çubuğunun karşı ucunu kullanın. Sıkıca itin.
4. Uygulama çubuğunu çıkarmak için düz dışarı çekin. Bükmeyin. Uygulama çubuğunu atın.



Servis ve Onarım

Herhangi bir nedenle işitme cihazınız arızalanırsa kendiniz tamir etmeye çalışmayın. Yalnızca geçerli garantiyi ihlal etmekle kalmaz, aynı zamanda kolayca daha fazla hasara neden olabilirsiniz. Tavsiye ve yardım için işitme uzmanınızla iletişime geçin.

İşitme Cihazınızı Cep Telefonunuzla Eşleştirme:

iOS için; Telefonunuzun ayarlarına giriş yapınız. Erişilebilirlik>İşitme cihazları>Bluetooth'u aktifleştirin. Cihazlarınızın otomatik olarak algılanacak ve işitme cihazlarınızın ismi ekranda çıkacaktır. İşitme cihazlarınızın üstüne tıklayınız. Ekranda çıkan "Eşle" butonuna tıklayınız.

Android için; Telefonunuzun Bluetooth'una giriş yapınız. Yeni cihazları tarayınız. Ekranda işitme cihazlarınızın isminin ile çıkacaktır. İşitme cihazlarınızın üstüne tıklayınız. Ekranda çıkan "Eşle" butonuna tıklayınız. Artık işitme cihazlarınız Bluetooth ile eşleşti.

Multiflex Tinnitus (etkinleştirilmişse):

Multiflex Tinnitus Teknolojisi, tinnitus rahatsızlığı olan hastalara kolaylık sağlamak için isteğe bağlı olarak periyodik olarak genlik ve frekansta dalgalanmalar gösteren maske sesi üreten bir yazılımdır.

Etkinleştirildiğinde, Multiflex Tinnitus Teknolojisi işitme uzmanının, tinnitusun rahatlatılması için bir tinnitus yönetim programında kullanılması gereken bir ses tedavi planı için uygun ayarları tasarlamasını ve programlamasını mümkün kılar.


Hastalar, kendi konfor seviyelerine göre sinyalin seviyesi veya ses seviyesi üzerinde bir miktar kontrole sahip olabilir, ancak daha fazla ayrıntı için işitme uzmanlarına başvurmalıdır.


Sorun	Çözümler	
	Şarj Edilebilir İşitme Cihazları	Değiştirilebilir Pili İşitme Cihazları
İşitme cihazı açılmıyor/ ses yok.	<ol style="list-style-type: none"> 1. İşitme cihazlarınızı (mikrofon, hoparlör, ses çıkışı) temizleme fırçasıyla temizleyin. 2. Gerektiğinde kulak kiri filtrelerini değiştirin. 3. Hoparlör kablosunu işitme cihazınızdan ayırın ve tekrar bağlayın (RIC ve mRIC Stilleri) 4. Şarjlı işitme cihazı ise cihazınızı şarj edin. 	<ol style="list-style-type: none"> 1. İşitme cihazlarınızı (mikrofon, hoparlör, ses çıkışı) temizleme fırçasıyla temizleyin. 2. Gerektiğinde kulak kiri filtrelerini değiştirin. 3. Hoparlör kablosunu çikan işitme cihazınıza tekrar bağlayın. (RIC veya mRIC) 4. Pili pil etkinleştirme talimatını izleyerek değiştirin.
İstenmeyen İşitme Cihazı Ses Kalitesi	<ol style="list-style-type: none"> 1. İşitme cihazlarınızı (mikrofon, hoparlör, ses çıkışı) temizleme fırçasıyla temizleyin. 2. Havalandırma boşluğunu temizleyin (Kulak içi işitme cihazları veya özel kalıplar) 2. Gerektiğinde kulak kiri filtrelerini değiştirin. 3. İşitme cihazlarını şarj cihazına şarj işlemi başlayana kadar yerleştirin ve sonra şarj işlemi başladığında çıkarın. Bu, işitme cihazlarınızda "güç döngüsü" yaratır. 4. İşitme cihazlarını tamamen şarj edin. 	<ol style="list-style-type: none"> 1. İşitme cihazlarınızı (mikrofon, hoparlör, ses çıkışı) temizleme fırçasıyla temizleyin. 2. Gerektiğinde kulak kiri filtresini değiştirin. 3. Pil artık pil temas noktalarıyla temas kesinceye kadar pil kapağını açın ve ardından pil kapağı emniyetini tekrar kapatın. 4. Pili değiştirin.

Sorun	Çözümler	
	Şarj Edilebilir İşitme Cihazları	Değiştirilebilir Pili İşitme Cihazları
İşitme Cihazları şarj olmuyor	<ol style="list-style-type: none"> 1. İşitme cihazlarınızı şarj etme temas noktalarından çıkarın (en az 3 saniye). 2. Şarj cihazının harici güç kaynağına sahip olduğunu veya yerleşik pilin şarj edildiğini doğrulayın (yalnızca premium şarj cihazı). Güç kaynağı kablosunu şarj cihazınıza bağlayın ve harici bir güç kaynağına (yani duvar prizine) takın. Şarj cihazının önündeki işitme cihazı şarj LED'leri, güç kaynağına bağlantıyı göstermek için birkaç saniyelik açılır. 3. Şarj Cihazı ve İşitme Cihazı şarj temas noktalarındaki kalıntıları temizlik aracı kullanarak temizleyin. 4. İşitme cihazınızı şarj temas noktalarına geri yerleştirin. 5. Doğru şarj pozisyonunu sağlayın (NOT: Kulak içi cihazları için ön yüzün aşağı doğru şarj temas noktalarına baktığından emin olun). 6. Şarj cihazının önündeki şarj LED'inizin yanmaya başladığını kontrol edin. 	Geçerli Değil
1. İşitme cihazları ısıklık sesi çıkarıyor		
2. Şarj cihazı LED göstergesi yanmıyor		

Sorun	Çözümler	
	Şarj Edilebilir İşitme Cihazları	Değiştirilebilir Pili İşitme Cihazları
Şarj cihazında kırmızı yanıp sönen LED	İşitme cihazlarını şarj temas noktalarından çıkarın, şarj cihazı LED'i sönene kadar bekleyin ve tekrar yerleştirin.	Geçerli Değil

Uyumlu Şarj Cihazları *Premium şarj cihazlarında yerleşik lityum iyon pil bulunur	Sorun	Çözümler
Starlink Premium Şarj Cihazı 2.0 mRIC Starlink Premium Şarj Cihazı 2.0 RIC RT	4 şarj cihazı pil göstergesi ışığının tümü hızla yanıp sönmüyor.	<ol style="list-style-type: none"> 1. Şarj cihazınızın uygun ortam koşullarında saklandığından emin olun. 2. Ürününüzle birlikte temin edilen veya Ulusal olarak Tanınmış Test Laboratuvarı tarafından onaylanan veya listelenen bir kablo ve AC Adaptörünün kullanıldığından emin olun. 3. Şarj cihazınızın harici bir güç kaynağına takılıysa şarj cihazınızın fişini çekin ve tekrar takın.

Uyumlu Şarj Cihazları *Premium şarj cihazlarında yerleşik lityum iyon pil bulunur	Sorun	Çözümler
Starlink Şarj Cihazı 2.0 mRIC Starlink Şarj Cihazı 2.0 RIC RT	Sol veya sağ şarj cihazı gösterge ışığı hızla yanıp sönüyor ve işitme cihazınızın şarj olmadığını gösteriyor. 	<ol style="list-style-type: none"> İşitme cihazlarınızı en az 3 saniye şarj temas noktalarından çıkarın. Şarj cihazı ve işitme cihazı şarj temas noktalarındaki kalıntıları temizlik aracını kullanarak temizleyin. Şarj etme temas noktalarını temizlemek için su, temizlik sıvıları veya çözücüler kullanmayın. Bunlar cihazlarınıza zarar verebilir. İşitme cihazınızı şarj temas noktalarına geri yerleştirin.
	İşitme cihazı şarj temas noktalarına yerleştirildiğinde şarj cihazı gösterge ışığı KAPALI kalır.	<ol style="list-style-type: none"> Şarj cihazının çalışan bir elektrik prizine takılı olduğunu doğrulayın. İşitme cihazlarınızı en az 3 saniye şarj temas noktalarından çıkarın. Şarj cihazı ve işitme cihazı şarj temas noktalarındaki kalıntıları temizlik aracını kullanarak temizleyin. Şarj temas noktalarını temizlemek için su, temizlik sıvıları veya çözücüler kullanmayın. Bunlar cihazlarınıza zarar verebilir. İşitme cihazınızı şarj temas noktalarına geri yerleştirin. Şarj cihazının önündeki şarj LED'inizin yanmaya başladığını kontrol edin.

Uyumlu Şarj Cihazları *Premium şarj cihazlarında yerleşik lityum iyon pil bulunur	Sorun	Çözümler
Starlink Şarj Cihazı 2.0 (Kulak İçi)	Sağ veya sol şarj cihazı gösterge ışığı hızla yanıp sönerek şarj cihazının işitme cihazına bağlanmadığını gösterir. 	<ol style="list-style-type: none"> İşitme cihazlarınızı şarj temas noktalarından çıkarın. Şarj cihazı ve işitme cihazı şarj temas noktalarındaki kalıntıları temizlik aracını kullanarak temizleyin. Şarj temas noktalarını temizlemek için su, temizlik sıvıları veya çözücüler kullanmayın. Bunlar cihazlarınıza zarar verebilir. İşitme cihazlarınızı şarj temas noktalarına geri yerleştirin.
	Şarj Cihazındaki İşitme Cihazları Sesli İkaz Veriyor	<ol style="list-style-type: none"> İşitme cihazlarınızı şarj temas noktalarından çıkarın. Şarj cihazınızın çalışan bir harici güç kaynağına (yani duvar prizine) takılı olduğunu doğrulayın. Şarj cihazının 2 LED'i, güç kaynağına bağlantıyı göstermek için birkaç saniyelik yanar. Şarj cihazı ve işitme cihazı şarj temas noktalarındaki kalıntıları temizlik aracını kullanarak temizleyin. Şarj temas noktalarını temizlemek için su, temizlik sıvıları veya çözücüler kullanmayın. Bunlar cihazlarınıza zarar verebilir. İşitme cihazlarınızı şarj yuvasına geri yerleştirin ve işitme cihazı şarj temas noktalarının şarj yuvasının üzerine bakacak şekilde doğru şarj pozisyonunda olmasını sağlayın.

Güvenlik ve Uyarı Bilgileri

- Mevcut cihazlarla herhangi bir bozulma veya enterferans riski olmadığından emin olmak için işitme cihazları kullanmadan önce defibrilatörler veya kalp pilleri gibi başka tıbbi cihazlar kullanıyorsanız lütfen birincil doktorunuza danışın.
- Alerjik reaksiyon meydana gelirse alternatif kulak kalıbı materyalleri mevcuttur; işitme uzmanınızla iletişime geçin.
- Şiddetli şişme, kulak akıntısı, aşırı kulak kırı veya diğer olağandışı durumlar derhal bir hekime danışılmasını gerektirir.
- İşitme cihazlarını kuru tutun.
- Şarj cihazları, sahip olduğunuz şarj cihazına bağlı olarak IEC 60529 uyarınca IP22 veya IP21 koruma derecesine sahiptir. Bu, ünitenin parmaklar ve IP21 için yoğunlaşma gibi düşen su damlları gibi 12 mm üzerindeki katı nesnelere karşı korunduğu ve muhafaza 15°'ye kadar eğildiğinde (IP22 için) dikey olarak düşen su damllarına karşı korunduğu anlamına gelir.
- Şarj cihazlarını bu kullanma talimatında açıklanmayan herhangi bir cihaza bağlamayın.
- Kullanıcı her iki işitme cihazı şarj bağlantı noktasına aynı anda dokunmamalıdır.
- İşitme cihazınızı tanıtmaya ve kullanımı kılavuzunda yer alan hususlara uyarak kullanın. İşitme cihazınızı tanıtmaya ve kullanımı kılavuzunda yer alan hususlara aykırı kullanımlarından (kırılma, ezilme, düşmeye bağlı arızalar, yetkili servis dışında onarım, kimyasal madde teması, ısı, sıvı, nem veya paslandırıcı koşullara maruz kalma, vb.) kaynaklanan arızalar garanti kapsamı dışındadır.
- İşitme cihazının veya şarj cihazının içini açmayın, içinde kullanıcının servis verebileceği parça yoktur.



Bertaraf

Elektronik cihazın uygun şekilde bertarafı/geri dönüştürülmesi için yerel topluluk yasalarına uyun. Lütfen geri dönüştürmeden önce pil göstergesi bölümündeki talimata göre pil bölmesinden işitme cihazı pilini çıkarın. Ayrıca işitme cihazlarınızı bertaraf ederken bu kılavuzu da dahil edin. Şarj edilebilir işitme cihazları ve lityum iyon pil içeren bazı aksesuarların ayrıca bertaraf edilmesi gerekecektir.

Eski Elektronik Cihazların Bertarafına İlişkin Talimat

Üretici, işitme cihazlarınızın yerel elektronik geri dönüşüm/bertaraf işlemi yoluyla bertaraf edilmesini zorunlu kılabilir ve yerel yasalar da zorunlu kılabilir.

Bertaraf/geri dönüşüm personelinin yararına, geri dönüştürmeden önce lütfen pil göstergesi bölümündeki talimata göre pil bölmesinden işitme cihazı pilini çıkarın.

Yalnızca Bertaraf/Geri Dönüşüm Personeli İçindir

Şarj edilebilir işitme cihazları ayrı olarak bertaraf edilmesi gereken bir Lityum iyon pil içerir.

Saklama ve Taşıma

Uçaklarda Kullanım: İşitme cihazlarında bulunabilen isteğe bağlı kablosuz bağlantı özellikleri, işitme cihazları uçakta bulunan diğer kişisel elektronik cihazlara uygulanan kurallardan muaf olduğundan uçakta kullanılabilir.

Çalışma ve Saklama Sıcaklığı: İşitme cihazlarınızın ambalajda tanımlandığı şekilde %10 ila %95 rH nem ve 70 kPa ila 106 kPa (deniz seviyesinin altında 380 m'den [1.200 ft] deniz seviyesi üzerinde 3.000 m'ye [10.000 ft] kadar olan rakımlara eşdeğer) basınç aralıkları dahilinde aralığında saklanması ve taşınması gerekmektedir.

Ürün	Çalışma Sıcaklığı	Saklama Sıcaklığı
İşitme Cihazları	0 °C ila +40 °C	-10 °C ila +45 °C
Standart Şarj Cihazı (Yerleşik pilli şarj cihazları)	+10 °C ila +40 °C	-40 °C ila +60 °C
Premium Şarj Cihazı (Yerleşik pilli şarj cihazları)	+10 °C ila +40 °C	0 °C ila +45°

Tüketicinin Seçimlik Hakları ve Uyuşmazlık Başvurusu

- Tüketicinin teslimi anında, taraflarca kararlaştırılmış olan örnek ya da modele uygun olmaması ya da objektif olarak sahip olması gereken özellikleri taşıması nedeniyle sözleşmeye aykırı olan ürünler ayıplı mal olarak kabul edilmektedir. Dolayısıyla satıcı, sözleşmeye konu ürünü satış sözleşmesine uygun olarak teslim etmekle yükümlüdür.
- Tüketicinin ayıplı mal kapsamında; satılanı geri vermeye hazır olduğunu bildiren sözleşmeden önce, satılanı alıkoymayı ayıp oranında satış bedelinden indirim isteme, aynı bir masraf gerektirmediği takdirde, bütün masrafları satıcıya ait olmak üzere satılanın ücretsiz onarılmasını isteme, imkân varsa, satılanın ayıpsız bir misli ile değiştirilmesini isteme olmak üzere dört seçimlik hakkı bulunmaktadır. Satıcı, tüketicinin tercih ettiği talebi yerine getirmekle yükümlüdür. Uyuşmazlık hâlinde, talebinizi Tüketici Hakem Heyeti ve/veya Tüketici Mahkemelerine taşıma hakkınız vardır.

My Audibel iOS Cihazlar İçin

A Series AI, Intrigue AI ve Aris AI Bluetooth özelliğine sahip modelleri ile uyumludur.

My Audibel'i indirmek için bir Apple Hesabınız olması gerekir. Bir hesap oluşturmak için <https://appleid.apple.com> adresini ziyaret edin.

1 Bir hesap oluşturulduktan sonra **App Store**'u açın.



My AUDIBEL

2 **My Audibel**'i arayın.

3 **Yükle**'yi seçin.

Eşleştirme

Eşleştirme, işitme cihazları Pro Fit yazılımında programlandıktan sonra tamamlanmalıdır. Herhangi bir Apple cihazıyla eşleştirmeden önce Pro Fit'in kapalı olduğundan emin olun.

1 **Ayarlar > Erişilebilirlik > İşitme Cihazları**'ni seçin

2 Bluetooth® ayarının açık olduğundan emin olun.

3 Eşleştirme moduna geçirmek için işitme cihazlarını kapatın ve ardından açın.

4 Ekranında görüldüklerinde işitme cihazlarını seçin.

5 İstendiğinde Eşleştir'i seçin. İki kulaklı bir işitme cihazı seti için **Eşleştir**'i iki kez seçeceksiniz.

6 İşitme cihazı adından sonra **"Bağlandı"** yazdığından emin olun.

My Audibel İlk Kurulumu

1 Uygulama kurulum sürecini başlatmak için **Başlayın**'a dokunun.

2 Kullanım Şartlarını inceleyin. Devam etmek için **Kabul Et**'e dokunun.

3 İşitme cihazlarının şarj edildiğinden ve açık olduğundan emin olun. **Devam**'ı seçin.

4 Kullanıcıya Bluetooth'a bağlanmak isteyip istemediği sorulur. **Tamam**'ı seçin. My Audibel işitme cihazlarına bağlanacaktır. **Devam**'ı seçin.

5 E-posta adresi ve parola ile oturum açın veya bir hesap oluşturun. **Bir hesap gereklidir.** Bulut Bağlantısı TeleHear, Düşme Uyarısı ve uygulama/işitme cihazı bilgilerinin yedeklenmesine ve geri yüklenmesine olanak tanır.

6 My Audibel'in kullanıcıını konumuna erişmesine ve bildirimleri paylaşmasına izin vermek için **Devam**'ı seçin.

7 Kullanıcılardan My Audibel'in kullanıcı bildirimleri göndermesine izin vermeleri istenir. **İzin Ver** veya **İzin Verme**'yi seçin.

8 Kullanıcılardan My Audibel'in işitme cihazı verilerini, Aktivite takibini ve Analizleri toplamasına ve depolamasına izin vermeleri istenir. Şimdi **İzin Ver** veya **Değil**'i seçin.

9 Kullanıcılardan My Audibel'in kullanıcıya Kritik Uyarılar göndermesine izin vermeleri istenir. İzin Ver veya İzin Verme'yi seçin. İzin Ver'i seçmek, telefon sessize alınmış veya Rahatsız Etmeyin açık olsa bile kullanıcıya bir Düşme Uyarısı sunulmasını sağlar.

Tamamdır. My Audibel'e girmek için **Anladım**'ı seçin.

My Audibel Android Cihazlar İçin

A Series AI, Intrigue AI ve Aris AI Bluetooth özelliğine sahip modelleri ile uyumludur.

My Audibel'i indirmek için bir Google Play Store hesabınız olması gerekir.

Bir Google Play Store hesabı Ayarlar>Hesaplar'a giderek oluşturulabilir. Mevcut bir hesap seçin veya yeni bir hesap oluşturmak için Ekle'yi seçin.



My AUDIBEL

1 Bir hesap oluşturulduktan sonra **Play Store**'u açın.

2 **My Audibel**'i arayın.

3 **Yükle**'yi seçin.

My Audibel İlk Kurulum ve Eşleştirme

My Audibel işitme cihazlarını arayacak ve eşleştirecektir. Eşleştirme, işitme cihazları Pro Fit yazılımında programlandıktan sonra tamamlanmalıdır. Herhangi bir Android cihazla eşleştirmeden önce Pro Fit'in kapalı olduğundan emin olun.

1 Uygulama kurulum sürecini başlatmak için **Başlayın**'a dokunun.

2 Kullanım Şartlarını inceleyin. Devam etmek için **Kabul Et**'e dokunun.

3 İşitme cihazlarının şarj edildiğinden ve açık olduğundan emin olun. **Devam**'ı seçin.

4 Bir istem, kullanıcıya Yakındaki Cihazlar İzni gerektiğini bildirir. **Tamam**'a dokunun, ardından **İzin Ver**'i seçin.

5 İstendiğinde **Eşleştir**'i seçin, ardından **İzin Ver**'e dokunun.

6 My Audibel işitme cihazlarına bağlanacaktır. **Devam**'ı seçin.

7 Bir e-posta adresi ve parola ile oturum açın veya bir hesap oluşturun. **Bir hesap gereklidir.** Bulut Bağlantısı TeleHear, Düşme Uyarısı ve uygulama/işitme cihazı bilgilerinin yedeklenmesine ve geri yüklenmesine olanak tanır.

8 My Audibel'in kullanıcıını konumuna erişmesine ve bildirimleri paylaşmasına izin vermek için **Devam**'ı seçin.

9 Kullanıcılardan My Audibel'in kullanıcıya bildirimler göndermesine izin vermeleri istenir. **İzin Ver** veya **İzin Verme**'yi seçin.

10 Kullanıcılardan My Audibel'in işitme cihazı verilerini, Aktivite takibini ve Analizleri toplamasına ve depolamasına izin vermeleri istenir. **İzin Ver** veya **Şimdi Değil**'i seçin.

Tamamdır. **Anladım**'ı seçerek My Audibel'e girin.

HearShare Uygulaması

A Series AI, Intrigue AI, Aris AI ve Arc AI Bluetooth özelliğine sahip modelleri ile uyumludur.

HearShare Audibel işitme cihazı kullanıcılarının, işitme cihazı kullanım verilerini aile üyeleri veya bakım veren kişilerle uzaktan paylaşmasına olanak sağlayan bir mobil uygulamadır.

Android için Google Play, iOS için Apple Store'yi açın. HearShare uygulamasını indirin.



- 1 Tanıtım ekranını geçin ve **Hesap** oluşturun.
- 2 Eğer hesabınız varsa hesabınıza giriş yapın.
- 3 Cihaz kullanan kişiden size e-posta davetiyesi gönderilir. Davetiye gönderilen e-posta ile giriş yapın.
- 4 Uygulamadan davet kodunu girin.
- 5 Bildirimler ve internet erişimine dilererseniz **İzin Ver** veya **İzin Verme**'yi seçin.
- 6 Bağlantı sağlandıktan sonra işitme cihazı kullanıcılarını, günlük aktivite ve etkileşim takiplerini izleyebilirsiniz.
- 7 Artık kullanıma başlayabilirsiniz.

Thrive Uygulaması

Arc AI Bluetooth özelliğine sahip modeli ile uyumludur.

Thrive Hearing Control, Audibel Arc AI serisi Bluetooth özellikli işitme cihazlarının akıllı telefon üzerinden kontrol, kişiselleştirme ve izlenmesini sağlayan mobil uygulamadır.



Android için Google Play, iOS için Apple Store'yi açın. Thrive uygulamasını indirin.

- 1 Kullanım şartları ve gizlilik politikasının ekranında çıkan **Kabul Et** seçeneğini işaretleyin. Apple, Facebook veya Google hesabınızla giriş yapabilirsiniz. Hesabınız yoksa hesap oluşturarak giriş yapabilirsiniz.
- 2 Uygulama konum, bildirim ve Bluetooth erişimi için izin isteyecektir. İsteğe bağlı olarak bu seçeneklere izin verebilirsiniz.
- 3 Uygulama işitme cihazlarınızı otomatik olarak arar, ekranda cihazlarınızın adı görüldüğünde bağlan olarak seçiniz. Bluetooth eşleştirme isteğini onaylayınız. Eğer bağlantı başarılı ise ana ekran açılır.
- 4 Artık kullanıma hazır.
- 5 İşitme cihazlarınızın ses seviyesi ayarı, program değiştirme, gürültü baskılama ve yönlülük gibi özelliklerin kişiselleştirilmesi, pil durumu görüntüleme ve sağlık takiplerini yapabilirsiniz.

Üretici, İthalatçı ve Yetkili Servis Bilgileri

Üretici Firma Bilgileri
Starkey Laboratories, Inc.
 6700 Washington Ave. South
 Eden Prairie, MN 55344 ABD
 +1 800 769 25 90
 www.starkey.com

İthalatçı Firma Bilgileri
Duyumed İşitme Cihazları A.Ş.
 Duyumed İşitme Cihazları A.Ş.
 Fulya Mah. Büyükdere Cad. No:74 Torun Center A Blok İç Kapı No:103
 Şişli İstanbul
 0 212 912 36 36
 info@duyumed.com
 www.duyumed.com

Yetkili Servis Firma Bilgileri
Duyumed İşitme Cihazları A.Ş.
 Duyumed İşitme Cihazları A.Ş.
 Fulya Mah. Büyükdere Cad. No:74 Torun Center A Blok İç Kapı No:103
 Şişli İstanbul
 0 212 912 36 36
 info@duyumed.com
 www.duyumed.com

- Garanti süresi ürünün tüketiciye teslim tarihinden itibaren başlar ve iki (2) yıldır.
- Ürünlerin bütün parçaları (pil, filtre, kulak kalıbı, kalıp hortumu, kabin hariç) garanti süresince garanti kapsamındadır.
- Kullanım ömrü beş (5) yıldır.



Audibel işitme cihazınız ile ilgili ayrıntılı bilgileri
www.isitmecihazı.com adresinde bulabilirsiniz.

Türkiye Distribütörü



Duyumed İşitme Cihazları A.Ş.

Fulya Mah. Büyükdere Cad. No: 74 Torun Center A Blok İç Kapı No: 103 Şişli / İstanbul
0 850 474 21 21 | info@duyumed.com | www.duyumed.com



Made for Apple rozetinin kullanımı, bir aksesuarın özellikle rozette belirtilen Apple ürün(ler)ine bağlanmak üzere tasarlandığı ve Apple performans standartlarını karşıladığının geliştirici tarafından onaylandığı anlamına gelir. Apple, bu cihazın çalıştırılmasından veya güvenlik ve düzenleyici standartlara uyumundan sorumlu değildir (2,4 GHz ürünleri için geçerlidir).

StarLink, Multiflex Tinnitus, Audibel, NuEar, MicroTech ve Starkey, Starkey Laboratories, Inc.'in ticari markalarıdır.

Apple logosu, Apple Inc. şirketinin ABD ve diğer ülkelerde tescilli ticari markasıdır. App Store, Apple Inc. şirketinin tescilli bir hizmet markasıdır.

Google Play ve Android, Google Inc.'in ticari markalarıdır.

Tüm ticari adlar ve ticari markalar ilgili sahiplerinin mülkiyetindedir.

©2026 Starkey Laboratories, Inc. Tüm Hakları Saklıdır.



2797