

Audibel Arc AI Yapay Zeka

Kablosuz Baęlantılı
Şarj Edilebilir
RIC (Kanal İçi Alıcı)
İşitme Cihazları

KULLANIM KILAVUZU

İçindekiler Tablosu

İşitme cihazı



Standart Şarj Cihazı



Genel bakış

Kullanıcı Kontrol Tuşlu RIC	4
Şarj Cihazı	6

Hazırlık

İşitme Cihazlarınızı Şarj Etme	8
Şarj Cihazı Yerleşik Pili LED'leri	10
İşitme Cihazınızı Takma ve Çıkarma	11

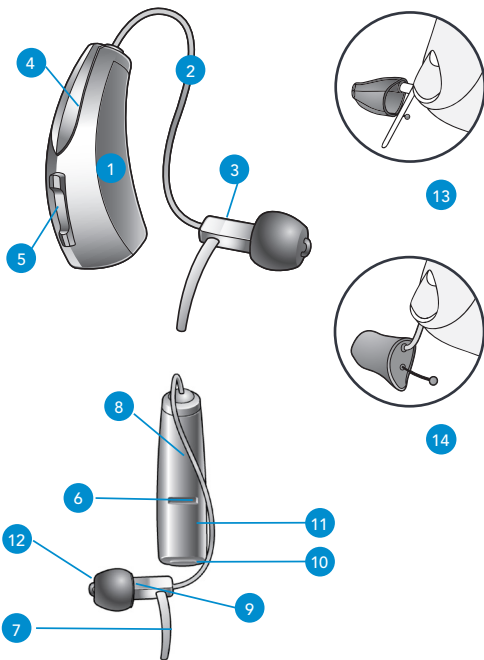
Kullanım

Açma & Kapatma	13
Otomatik Açma/Kapama	13
Edge Modu	14
Kullanıcı Kontrolleri	14
Ses Kontrolü	15
Ses Seviyesi Kontrol Göstergeleri	16
Pil Göstergeleri	16
Program Değiştirme	17
Sessiz	17
BICROS Denge Kontrolü	18
Multiflex Tinnitus Seviye Kontrolü	18
Sağlık Puanı	18
Yön Ayarları	18
Telefon Kullanımı	19

CROS/BiCROS Teknolojisi	22
Multiflex Tinnitus Teknolojisi	24
Düşme Uyarısı	
Giriş	26
Otomatik Uyarı	26
Manuel Uyarı	26
Uyarı İptali	27
İletişim	27
Otomatik Uyarı Hassasiyeti	28
Göstergeler	29
Ayarlama	
Cep Telefonu Kullanımı	30
IOS Cihazıyla Eşleştirme	30
Android Cihazla Eşleştirme	32
Aksesuarlar	33
İşitme Cihazı Bakımı	
İşitme Cihazının Bakımı	34
Şarj Cihazı Bakımı	36
Servis ve Onarım	37
Sorun Giderme Kılavuzları	38
Daha İyi İletişim Kurmak için Kullanıcı İpuçları	41
İdari Bilgiler	
Güvenlik Bilgileri	43
FDA Bilgileri	45
FCC Bilgileri	50

Özellikler, Kontroller ve Tanımlama

1. İşitme cihazı
2. Hoparlör kablosu
3. Hoparlör
4. Mikrofonlar
5. Kullanıcı kontrol tuşları
6. Sol / sağ taraftaki işitme cihazı göstergesinin yeri **Kırmızı sağ kulak içindir, MAVI Sol kulak içindir**
7. Tutma kilidi
8. Üreticinin adının ve model adının yeri
9. Sol / Sağ yan hoparlör göstergesinin yeri
10. Şarj kontakları
11. Seri numarasının yeri
12. Prob
13. Özel kulak kalıbı (isteğe bağlı)
14. RIC özel power kulak kalıbı (isteğe bağlı)



Özellikler, Kontroller ve Tanımlama

1. Kurutucu disk
2. Temizleme fırçası
3. Kulaklık / kulak kalıbı haznesi
4. Şarj bağlantı noktaları
5. İşitme cihazı şarj LED'leri
6. Pil gösterge LED'leri
7. Micro USB bağlantı noktası



İşitme Cihazlarınızı Şarj Etme



- İşitme cihazlarınızı şarj bölmesine yerleştirin.
- İşitme cihazlarınız otomatik olarak kapanacak ve şarj olmaya başlayacaktır.
- İşitme cihazlarınız şarj cihazından çıkarıldığında otomatik olarak açılacaktır.
- Not: Her işitme cihazına karşılık gelen LED'ler:
 - Yanıp sönen Yeşil = Şarj oluyor
 - Sürekli Yeşil = Tamamen Şarj Edildi*
 - Yanıp Sönen Kırmızı = Arıza Durumu – Şarj cihazından çıkarın, LED kapanana kadar bekleyin ve cihazları yeniden takın. Arıza Durumu devam ederse işitme uzmanınızı arayın.

* Kablo olmadan şarj ediyorsanız, pil gücünden tasarruf etmek için şarj edildiğinde LED'ler söner.

- İşitme cihazlarınızın 3½ saatten daha kısa bir sürede tamamen şarj edilecektir.
- İşitme cihazlarını tamamen şarj olduktan sonra ve takmadığınız her an şarj cihazında tutmak güvenlidir.
- İşitme cihazlarınızı uzun süre (yani haftalar) takmayacaksanız, fişi şarj cihazından ve işitme cihazlarını şarj bağlantı noktalarından çıkarın. Kullanıcı kontrol tuşuna üç saniye basarak işitme cihazlarını manuel olarak kapatmanız gerekecektir. Cihazları kutusunda saklayabilirsiniz.
- Şarj kablosu olmadan şarj ederken, işitme cihazları tamamen şarj olduğunda LED'ler kapanacaktır.
- Şarj cihazı takılı değilken LED'leri yenilemek için, bir işitme cihazını şarj bağlantı noktasından üç saniye çıkarın ve ardından şarj cihazıyla değiştirin (yenileme yalnızca 10 saniye sürer – ardından LED'ler tekrar kapanır).
- Kurutucu disk, işitme cihazlarındaki neme bağlı olarak 3-6 ay etkili olacaktır. Renk maviden beyaza kaybolacak ve bu da değiştirme ihtiyacını gösterecektir.

Şarj Cihazı PİL Gösterge LED'leri

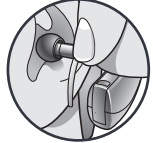
- Şarj cihazı takıldığında ve tamamen şarj olduğunda = 4 LED görünecektir.
- Kablo olmadan şarj ederken LED'ler 10 saniye sonra kapanacaktır.
- LED'lerin görünümünü yenilemek için bir ışıtme cihazını şarj bağlantı noktasından üç saniye çıkarın ve ardından şarj cihazında değiştirin. (yenileme yalnızca 10 saniye sürer - ardından LED'ler tekrar kapanır).
 - 4 LED > 75%
 - 3 LED < 75%
 - 2 LED < 50%
 - 1 LED < 25%
 - LED'ler Yanıp Sönüyor ise = Düşük Şarj
 - Şarj cihazındaki bataryayı verilen kablo ile şarj ederken, 4 LED:
 - Şarj olurken yanıp söner.
 - Şarj edildiğinde sürekli olarak yanar.



İşitme Cihazını Takma ve Çıkarma

Kulaklığı veya kulak kalıbını takmak için:

1. Kabloyu baş parmağınız ve işaret parmağınızla hoparlörün önündeki tutun. Hoparlörü yavaşça kulak kanalınıza yerleştirin.
2. İşitme cihazını kulağınızın arkasına dikkatlice yerleştirerek kulağınızın üst kısmına sarın.
3. Tutma kilidini kulağınızın konka boşluğuna yerleştirin.



1

Kulaklığı veya kulak kalıbını çıkarmak için:

1. Tutma kilidini kulağınızın konka boşluğundan çıkarın.
2. İşitme cihazını kulağınızın arkasından çıkarın.
3. Hoparlörü baş parmağınız işaret parmağınızla kavrayın. Kulak kanalınızdan yavaşça dışarı çekin.



2

Bağlantıya zarar verebileceğinden işitme cihazının bağlantı noktasından çekmeyin.



3



Faydalı ipuçları

- Kulağınız içinde bir nesne bulunmasına alıştıkça hafif tahriş ve/veya iltihaplanma meydana gelebilir; öyleyse lütfen işitme uzmanınızla iletişime geçin. Daha rahat olabilecek birkaç farklı boyutta prob ucu ve özel kulak kalıbı vardır.
- Alerjik reaksiyon meydana gelirse alternatif kulak kalıbı malzemeleri mevcuttur; işitme uzmanınızla iletişime geçin.
- Şiddetli şişlik, kulaktan akıntı, aşırı kulak kiri veya diğer olağandışı durumlar derhal bir hekime başvurmayı gerektirir.

Açma & Kapatma

AÇIK - İşitme cihazı manuel olarak kapatılmışsa, kullanıcı kontrol tuşuna basıldığında cihaz açılacaktır. İşitme cihazını kulağınıza takmanız için size zaman tanıyan bir başlangıç gecikmesi vardır.

AÇIK - İşitme cihazı manuel olarak kapatılmışsa, tuşa basıldığında cihaz açılacaktır. İşitme cihazını kulağınıza takmanız için size zaman tanıyan bir başlangıç gecikmesi vardır.

KAPALI - İşitme cihazları kontak noktasına yerleştirildiğinde otomatik olarak kapanacaktır. Şarj işlemi devam edecektir.

KAPALI - İşitme cihazları, kullanıcı kontrol tuşuna üç saniye basılarak manuel olarak kapatılabilir.

Otomatik Açma/Kapama

İşitme cihazınız pilden tasarruf etmek için otomatik olarak düşük güç moduna geçme özelliğini destekleyebilir*. Bu kontrol, işitme uzmanınız tarafından veya Thrive uygulaması aracılığıyla ayarlanabilir. İşitme cihazınızı, kulak kalıbınız veya prob yukarı bakacak şekilde düz, sabit bir yüzeye (örn masa) yerleştirin; yaklaşık 15 dakika sonra düşük güç durumuna geçecektir. Normal işitme cihazı işlevine devam etmek için işitme cihazınızı alıp kulağınıza yerleştirin. İşitme cihazınız bu hareketi algılayacak ve tekrar açılacaktır. İşitme cihazınızın açık olduğunu belirten bir ses duyabilirsiniz.

* Düşük güçlü bir duruma geçmek, günlük olarak şarj edilen şarj edilebilir işitme cihazlarıyla kullanıldığında pil tüketiminin korunmasına yardımcı olur.

Kullanıcı Kontrolleri

İşitme cihazınızın kullanıcı kontrol tuşu işitme uzmanınız tarafından özelleştirilmiş olabilir. İşitme uzmanınıza işitme cihazınızdaki kullanıcı kontrol tuşunu nasıl ayarlandığını danışın.

Kullanıcı kontrol işlevselliği

İşitme cihazınızdaki kullanıcı kontrol tuşu tuşa ne kadar süreyle bastığınıza bağlı olarak farklı yanıt verebilir. İşitme cihazınız, kısa bir basışta (bas ve bırak) farklı, uzun bir basışta (bas ve basılı tut) farklı bir işlevde çalışabilir. Aşağıda seçilen seçenekler, kullanıcı kontrol tuşunun nasıl ayarlandığını gösterir.



Dokunma kontrolleri

İşitme cihazınız ek bir kullanıcı kontrolünü destekleyebilir. Bu kontrol, işitme uzmanınız tarafından kulağınıza iki kez dokunarak, 2.4 GHz aksesuarlardan gelen sesi başlatacak / durduracak şekilde ayarlanabilir.



Edge Modu

Edge Modu, zorlu ortamlar için uyarlanmış geçici, gerçek zamanlı bir ayar belirlemek ve oluşturmak için çalışır. Etkinleştirildikten sonra, cihazlarınız rahatlık ve netlik sağlamak adına çevresel bir tarama kullanır. Bu özellik için işitme uzmanınızdan daha fazla bilgi isteyiniz.

Kullanıcı kontrol ayarları

	Kısa Basın (Basın ve bekleyin)	Uzun Basın (Basılı tutun)	Dokunma kontrolleri
Ses Kontrolü			
Program Deęişimi			
Sessiz			
Multiflex Tinnitus Seviyesi			
Aksesuar Akışını Başlat / Durdur			
Denge Kontrolü			
Aksesuar Volümü			
Manuel Bildirim			
Edge Mod			
Thrive Assistan			

* İşitme cihazı destekleyebilir

Ses Kontrolü

Ses seviyesi

İşitme cihazınız belirli bir ses seviyesine ayarlanmıştır. Sesler genellikle çok yüksek veya çok yumuşaksa, tavsiye ve ayarlama için lütfen işitme uzmanınızla iletişime geçin.

Kullanıcı kontrolleri

Kullanıcı kontrol tuşları ses seviyesini kontrol edecek şekilde ayarlanmış ise, üst tuşa basmak ses seviyesini artırırken, alttaki tuşa basmak ses seviyesini azaltır.

Ses Kontrol Göstergeleri

İşitme uzmanınız, mevcut ses seviyesini vurgulayan sesli göstergeleri etkinleştirebilir.

Ses Seviyesi	Ton
Maksimum seviye	5 Bip Sesi •••••
Seviye adımları	Kısa Ton –
Açılış ses seviyesi	3 Bip Sesi •••
Ses seviyesi adımları	Kısa Ton –
Minimum seviye	Tek Bip Sesi •

İşitme cihazı aşağıdaki kontrollere göre ayarlanmıştır:

Ses Kontrol Tuşuna Basın ve Bırakın

Ses Kontrol Tuşuna Basılı tutun

Pil Göstergeleri

Pil voltajı düşük olduğunda bir gösterge çalacaktır. Yaklaşık 30 dakika pil ömrünüz kaldı. Pil bitmeden hemen önce bir gösterge de çalabilir.

*Düşük pil göstergesi ile kapanma arasındaki gerçek süre, çevresel gürültü seviyelerine ve ürünü kullanımınıza bağlı olarak değişecektir.

Program Deęiřimi

İřitme uzmanınız, iřitme cihazınıza birden fazla program oluşturabilir. Bu programlar, iřitme cihazınızdaki kullanıcı kontrol tuřunu etkinleřtirerek kullanılır.

Kullanıcı kontrol tuřları program deęiřiklikleri için dñzenlenmiř ise, her deęiřimde iřitme cihazınızın hafızasındaki programlar deęiřecektir.

Program deęiřim gñstergeleri

İřitme uzmanınız, program deęiřiklięi yaparken sunulan sesli gñstergeyi etkinleřtirebilir.

Sessize Alma

İřitme cihazınızın sessize alma özellięi ile kullanıcı kontrol tuřuna uzun basılı tutmak iřitme cihazınızın sesini kapatır. İřitme uzmanınız bu özellięi etkinleřtirilmiře, iřitme cihazınızı sessize almadan önce bir sesli gñsterge duyabilirsiniz. İřitme cihazınızın sesini açmak için tuřa tekrar basınız.

BiCROS Denge Kontrolü

Verici üzerindeki kullanıcı kontrolünüz, işitme cihazınızla verici arasındaki dengeyi de ayarlayabilir. Daha fazla bilgi için lütfen CROS/BiCROS Teknolojisi (sayfa 22) etiketli bölüme bakın.

Multiflex Tinnitus Seviye Kontrolü

Kullanıcı kontrolü tuşu ile Multiflex Tinnitus seviyesi de ayarlayabilir. Daha fazla bilgi için lütfen Multiflex Tinnitus teknolojisi etiketli bölüme bakınız (sayfa 24)

Sağlık Puanı

İşitme cihazınız, etkinliği ve kullanımını izleyebilen ve bunu Thrive uygulamasına bildirebilen bir sensörü destekleyebilir. Sağlık bilgilerinizi kolayca görüntüleyebilir, yönetebilir ve başarılı Sağlık puanınızı görüntüleyerek ilerlemeniz hakkında günlük geri bildirim alabilirsiniz.

Yönsellik Ayarları

İşitme cihazınızın gürültülü durumlarda konuşmayı anlama performansını geliştirmeye yardımcı olacak yönlü mikrofonları vardır. İşitme uzmanınıza özel yönsellik ayarlarınızı danışın.

Telefon Kullanımı

İşitme cihazlarınız, telefonla etkili bir şekilde iletişim kurmanıza yardımcı olacak özelliklerle özelleştirilebilir. İşitme uzmanınıza telefon çözümünüzü danışın.

İşitme cihazların aşağıdaki telefon ayarlarına sahiptir:	
<input type="checkbox"/>	Otomatik Telefon Hafızası ve Otomatik Telecoil. Aşağıya bakın.
<input type="checkbox"/>	Manuel Telefon Hafızası ve Manuel Telecoil. Sonraki sayfaya bakın. (Hafıza # _____)
<input type="checkbox"/>	Hiçbiri

Otomatik telefon hafızası ve otomatik telecoil

Bu seçenekler, işitme cihazı uyumlu bir telefonla kullanıldığında, telefon programını otomatik olarak etkinleştirir. Kullanmak için, telefon hoparlörünü normalde yaptığınız gibi kulağınıza doğru tutun. İşitme cihazı otomatik olarak telefon programına geçiş yapacaktır. En iyi aktarım için telefon hoparlörünü hafifçe hareket ettirmek gerekebilir. Telefon kulaktan uzaklaştığında, işitme cihazı en son kullanılan programa geçiş yapar.

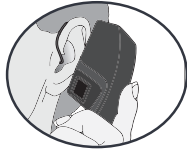
NOT: İşitme cihazınız telefon programına otomatik olarak geçmezse işitme uzmanınıza danışın.

Manuel telefon programı ve manuel telecoil

Manuel program, işitme cihazlarını gerektiği gibi bir telefon veya telecoil programına geçirmenizi sağlar. İşitme uzmanınıza manuel telefon kullanıcısı için hangi programı kullanmanız gerektiğini danışın.

Genel telefon kullanımı

Bazı işitme cihazları, telefonu kulağınıza yakın tutarak ancak kulağınızı tamamen kapatmayarak en iyi sonucu verir. Bazı durumlarda, Feedback (ışık) sesi ile karşılaşsanız, hoparlörü ses duruncaya kadar bir açıyla eğin. Ek olarak telefonun karşısındaki işitme cihazı, arka plan seslerini azaltmak için telefon ayarına geçebilir. İşitme uzmanınız, özel tercihleriniz için talimatlar ve teknik destek sağlayabilir.



Kulaktan kulađa telefon ses akışı

İşitme cihazınızdaki telefon programı, kulaktan kulađa telefon akışı seçeneđi ile çalışabilir. Telefon programına geçildiđinde, telefonunuzdan gelen ses, her iki kulakta bulunan işitme cihazlarına aktarılır. Bu, telefon görüşmesini her iki kulakta da duymanızı sağlar. İşitme uzmanınıza özel telefon ayarlarınızı danışın.

CROS/BiCROS Teknolojisi

Sinyallerin Kontralateral Yönlendirilmesi (CROS) işitme sistemi, tek taraflı işitme kaybı için kullanılan bir işitme cihazı türüdür. Daha fazla işitme kaybı olan kulaktan ses alır ve daha iyi işiten kulağa iletir. CROS sadece işitme kaybı fazla olan kulaktan ses alırken, BiCROS her iki kulaktan da ses alır. Bu, hastanın baş gölgesi etkisi olmadan başın her iki tarafından da ses almasına yardımcı olur.

Denge kontrolü

Sistem, işitme cihazı ile verici arasındaki dengeyi ayarlamak için tuşları kullanır. Bu kontrol vericiden gelen ses seviyesini ayarlar. İstedığınız seviyeye ulaşılan kadar tuşa basın ve bırakın. Her basış ve bırakma, denge seviyesini bir artış olarak değiştirir.

NOT: Denge Kontrolü sadece BiCROS cihazlar için geçerlidir.

CROS akış

Sistem bir CROS vericisi ile donatılmıştır. CROS veya BiCROS akışı etkinleştirilmiş bir programa girdiğinizde, vericiden gelen ses işitme cihazınıza aktarılır. Çapraz akış başladığında bir uyarı sesi duyabilirsiniz. Herhangi bir nedenle çapraz akış beklenmedik bir şekilde kesintiye uğrarsa, bir uyarı sesi de duyabilirsiniz. İşitme uzmanınıza özel ayarlarınızı danışın.

NOT: CROS ve BiCROS sistemleri önemli ölçüde daha kısa pil ömrüne sahip olacaktır. Şarj edilebilir CROS / BiCROS sistemi yaklaşık 15 saat sonra yeniden şarj edilmesi gerekecektir.

Multiflex Tinnitus Teknolojisi

Multiflex Tinnitus Teknolojisi, tinnitus terapi programının bir parçası olarak kullanılır. Multiflex Tinnitus Teknolojisi, işitme cihazı aracılığıyla bir tinnitus uyararı çalar. Tinnitus uyararı işitme kaybınıza göre programlanır ve işitme uzmanınız ihtiyaçlarınızı karşılamak için tinnitus uyararının ayarlarını yapabilir.

Kullanıcı kontrol tuşu ile tinnitus uyarı kontrolü

Kullanıcı kontrol tuşu Tinnitus Uyarı Kontrolü için ayarlanmışsa, üst tuşa basmak uyarı seviyesini yükseltir, alt tuşa basmak uyarı seviyesini düşürür. Altaki tabloda nasıl ayarlandığı belirtilmiştir.

İşitme cihazım aşağıdaki kontrollere göre ayarlanmıştır:
<input type="checkbox"/> Tinnitus Uyarı Kontrol Tuşuna Basın ve Bırakın
<input type="checkbox"/> Tinnitus Uyarı Kontrol Tuşuna Basılı Tutun

Giriş

Düşme Uyarısı, düşmeniz veya düşmeyle ilgili olmayan bir olay yaşamazınız durumunda başkalarını bilgilendirmek için kullanılabilir. Bu özellik, önceden tanımlanmış kişilere SMS gönderecek şekilde ayarlanabilir. Düşme Uyarısı, otomatik ve / veya manuel olarak başlatılan uyarılar gönderecek şekilde ayarlanabilir.

Otomatik Uyarı

Akıllı telefonunuzdaki Thrive uygulamasından Otomatik Uyarı etkinleştirilmişse, işitme cihazlarınızdaki sensörler, bir düşüşü otomatik olarak algılamak için başınızın hareketini izleyecektir. Bir düşüş tespit edildiğinde, akıllı telefonunuzdaki Thrive uygulaması tarafından bir metin mesajı başlatılacaktır. Önceden tanımlanmış en fazla üç kişiye, tespit edilen düşme olayını bildiren bir SMS gönderilecektir. SMS, her bir kişinin mesajın alındığını onaylayabileceği ve konumunuzu gösteren bir harita bağlantısını içerecektir.

⚠ UYARI: Otomatik Uyarı, düşmelerin yüzde 100'ünü algılayamaz.

Manuel Uyarı

İşitme cihazlarınızdaki kullanıcı kontrol tuşu, işitme uzmanınız tarafından Manuel Uyarı için ayarlanabilir. Thrive uygulamasından onaylanmış bir kişi varsa, kullanıcı kontrol tuşuna uzun "basılı tutulması" uygulama tarafından bir uyarı mesajı başlatır.

Önceden tanımlanmış en fazla üç kişiye, uyarıyı bildiren bir SMS gönderilecektir. SMS, her bir kişinin mesajın alındığını, onaylayabileceği ve konumunuzu gösteren bir harita bağlantısını içerir.

Uyarı İptali

İşitme cihazınızdan veya akıllı telefonunuzdan Otomatik Uyarı veya Manuel Uyarı iptal edilebilir. İşitme cihazınızdan gelen SMS uyarısını iptal etmek için, işitme cihazlarından herhangi birinde kullanıcı kontrol tuşuna basınız. Düşme Uyarısı mesajları, uyarı başlatıldıktan sonraki 60 veya 90 saniyelik ayarlanmış iptal süresi içinde iptal edilir. Düşme uyarısının otomatik olarak başlatılması 20 saniye kadar sürebilir.

Kişiler

Uyarı metin mesajlarının gönderilmesini istediğiniz en fazla üç kişiyi tanımlayabilirsiniz. Akıllı telefonunuzdaki Thrive uygulamasına her bir kişi için adı ve telefon numarasını girmeniz gerekir. Kişilerinizin her biri, Düşme Uyarı sisteminize katılımı onaylamalarını isteyen bir SMS alacaktır.

Otomatik Uyarı Hassasiyeti

Otomatik uyarı hassasiyetinizi Thrive uygulamasında ayarlayabilirsiniz. Hassasiyetin artırılması, düşme tespit etme olasılığını artırabilir. Hassasiyeti azaltmak, yanlış uyarı olasılığını azaltmaya yardımcı olabilir.

⚠ UYARI: Otomatik Uyarı Hassasiyetinin Azaltılması, Düşme Uyarı sisteminiz tarafından bazı düşmelerin algılanmasını engelleyebilir.

Örneğin, Otomatik Uyarı aşağıdaki durumlarda bir düşüş algılamayabilir.

- Hassasiyet ayarı kullanıcı için uygun değildir.
- Düşüş çok yavaştır veya yavaş yavaş aşağı doğru kayarsınız.
- Ayağa kalkar ve düştükten hemen sonra yürümeye başlarsınız. Hatırlatıcı olarak, Otomatik Uyarı bir düşüş algılamazsa Manuel Uyarı başlatabilirsiniz. Manuel Uyarı, kullanılmadan önce işitme uzmanınız tarafından ayarlanmalıdır.

⚠ UYARI: Otomatik Uyarı yanlış uyarılar başlatabilir. Yanlış uyarı metin mesajlarının kişilerinize gönderilmesini önlemek için, akıllı telefonunuzdan veya işitme cihazınızdaki kullanıcı kontrol tuşuna basarak uyarıyı iptal edebilirsiniz.

Göstergeler

Aşağıdaki durumlarda işitme cihazlarınızda bir sesli göstergeler çalacaktır:

- Manuel Uyarı başarıyla başlattınız.
- Bir düşüş otomatik olarak algılandı.
- En az bir kişi uyarı metin mesajının alındığını onaylamıştır.
- İşitme cihazındaki kullanıcı kontrol tuşu aracılığıyla bir uyarıyı iptal ettiniz.

Aşağıdaki durumlarda işitme cihazlarınızda bir ton göstergesi çalacaktır:

- Bir uyarı mesajının iletimi sırasında iletişim hatası oluştu.
- Bir uyarı mesajının iptali sırasında iletişim hatası oluştu.

 **UYARI:** Düşme uyarısı iletişim hatalarını azaltmak için:

- İşitme cihazlarınızın Bluetooth® teknolojisini kullanarak akıllı telefonunuzla açılması, eşleştirilmesi ve bağlanması gerekir.
- Thrive uygulaması açıkken (ön planda veya Arka Planda) mobil cihaz açık olmalıdır.

Mobil cihazın internet bağlantısı olmalıdır (hücresel ağ veya WiFi üzerinden).

Cep Telefonu Kullanımı

İşitme cihazınız bir akıllı telefonla çalışacak şekilde tasarlanmıştır. İşitme cihazı eşleştirilip açıldığında, gelen telefon görüşmeleri otomatik olarak işitme cihazınıza yönlendirilir. İşitme cihazınız açık olmadığında, gelen aramalar yalnızca akıllı telefonunuza yönlendirilir.

iOS, sesin (arama sesi ve medya sesi) akıllı telefonunuzdan işitme cihazlarınıza nasıl yönlendirildiğine ilişkin bir tercih seçmenize olanak tanır.

İşitme Cihazınızı iOS Cihazıyla Eşleştirme

İşitme cihazınızı iOS cihazınızla ayarlamak ve iletişim kurabilmeleri için ikisini birlikte eşleştirmeniz gerekir. iOS cihazınızı ve işitme cihazınızı eşleştirmek için lütfen talimatları izleyin.

1. iOS cihazınızda Bluetooth'un etkin olduğundan emin olun. Ayarlar menüsünde Bluetooth'a gidin ve Açık'ı seçin.
2. İşitme cihazlarınızı kapatın ve tekrar açın. Bu, işitme cihazlarını eşleştirme moduna geçirir.
3. Ayarlar menüsünde Erişilebilirlik > İşitme Cihazları'na gidin.
 - İşitme cihazınızın adını göreceksiniz. (örn, "Chris işitme cihazları") iOS cihazı olduğunda önce işitme cihazlarınızı tespit eder.
 - Adınız 5-7 saniye içinde "Cihazlar" listesinde görünmüyorsa, sol üst köşedeki Erişilebilirlik'e ve ardından İşitme Cihazları'na dokununuz.

4. İşitme cihazlarınızı iOS cihazına bağlamak için işitme cihazının adına dokununuz.
5. İki eşleştirme isteği göreceksiniz (her işitme cihazı için bir tane). Her istek için Eşleştir'i seçin. Bu istekler birkaç saniye arayla olabilir.
6. Eşleştirme tamamlandığında, işitme cihazınızın adı siyahtan maviye değişecektir.

Artık işitme cihazınızı ayarlamak için iOS cihazınızı kullanmaya hazırsınız. Yerel iOS denetimleriyle veya Thrive uygulamasıyla ayarlama yapabilirsiniz.

iOS işitme cihazı kontrollerine erişmek için iOS cihazınızdaki Ana Sayfa tuşuna (iPhone 8 veya önceki sürümleri) veya yan tuşa (iPhone X ve daha yenileri) üç kez tıklayın. Ek seçenekler için Apple destek'e başvurun Bu ekrandan ses seviyesini ayarlayabilir, belleği seçebilir veya iOS cihazınızı uzak mikrofon olarak kullanabilirsiniz.

iOS cihazının mikrofon girişini doğrudan işitme cihazınıza aktarmak için **Canlı Dinlemeyi Başlat** seçeneğini belirleyin. iOS aygıt mikrofonunu ses kaynağına doğru yönlendirin.

Arka plan gürültüsünü en az indirmek ve en iyi sinyali sağlamak için iOS cihazını kaynağa mümkün olduğunca yakın yerleştirin.

Sağ Ses Seviyesi / Sol Ses Seviyesi her işitme cihazı için ses seviyesini ayrı ayrı artırmanıza ve azaltmanıza olanak tanır.

Her iki işitme cihazında aynı anda değişiklik yapmak için **Bağımsız Ayarlama** özelliğini kapatın.

Normal işitme cihazındaki bir program ayarının adıdır. İşitme cihazının programını değiştirmek için listede gösterilen programlar arasından seçim yapabilirsiniz

İşitme Cihazınızı Android Cihazla Eşleştirme

İşitme cihazınızı Android cihazınızla ayarlamak ve iletişim kurabilmeleri için ikisini birlikte eşleştirmeniz gerekir. Cihazınızı ve işitme cihazınızı eşleştirmek için lütfen talimatları izleyin.

1. Cihazınızdaki Ayarlar simgesine dokunun.
2. Bluetooth'un Açık olduğundan emin olun.
3. İşitme cihazlarınızı kapatın ve tekrar açın. Bu, işitme cihazlarını eşleştirme moduna geçirir.
4. İşitme cihazları keşfedildiğinde, Mevcut Cihazların altında adınızı ve ardından işitme cihazını ("Michelle'in işitme cihazı") göreceksiniz. Bunu her cihaz için göreceksiniz.
5. Her işitme cihazını bağlamak için işitme cihazının adına dokunun.

Aksesuarlar

İşitme cihazlarınızın tüm potansiyelini kontrol etmenize ve en üst düzeye çıkarmanıza izin veren birkaç aksesuar vardır. Kullanılabilir işlevler şunları içerir:

- İşitme cihazlarınızı uzaktan kumanda kullanarak ayarlama yeteneği
- Televizyon sesini doğrudan işitme cihazlarınıza iletme yeteneği
- Uzaktan mikrofon sesini doğrudan işitme cihazlarınıza iletme yeteneği

Hangi aksesuarların sizin için en iyi olabileceğini belirlemek için işitme uzmanınıza danışın.

İşitme Cihazı Bakımı

İşitme cihazlarınızı temiz tutun. Isı, nem ve yabancı maddeler düşük performansa neden olabilir.

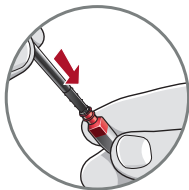
- Kullanıcı kontrol tuşu ve mikrofonun etrafındaki kalıntıları temizlemek için bir temizleme fırçası veya yumuşak bir bez kullanın; Hoparlörü, prob ucunu ve filtreyi düzenli olarak temizleyin.
- İşitme cihazınızı temizlemek için asla su, çözücü, temizleme sıvısı veya yağ kullanmayın.

İşitme uzmanınız, gerekirse işitme cihazınız için ek bakım prosedürleri hakkında daha fazla bilgi sağlayabilir.

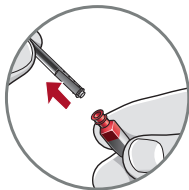
Filtre kullanın

RIC işitme cihazları, tek kullanımlık şeffaf filtreyi destekler. Yenilikçi filtreler, işitme cihazı hoparlöründe kulak kiri birikmesini önler. Filtreleri değiştirmeniz gerektiğinde, lütfen bu talimatları izleyin:

1. Uygulama çubuğunun boş ucunu doğrudan işitme cihazındaki kullanılmış filtreyle yerleştirin.
2. Kullanılmış filtreyi çıkarmak için çubuğun üzerine **düz** çekin (bükmeyin).
3. Sıkıca takmak için çubuğun karşı ucunu kullanın, filtreyi doğrudan işitme cihazına yerleştirin.
4. Çubuğu çıkarmak ve atmak için **düz** dışarı çekin (bükmeyin).



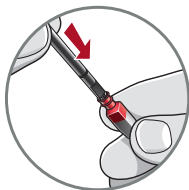
1



2



3



4

Faydalı İpuçları

- İşitme cihazlarınızı parçalara ayırmayın veya temizleme aletlerini içlerine sokmayın.
- Kullanılmadığı zaman pilleri tamamen çıkarın; işitme cihazınızı kutusuna koyun ve saklayın:
 - Kuru ve güvenli bir yerde
 - Aşırı sıcaklıkları önlemek için doğrudan güneş ışığından ve ısıdan uzak tutun.
 - Kolayca bulabileceğiniz yerde saklayın.
 - Çocuklardan ve evcil hayvanlardan uzak bir yerde saklayın.

Şarj Cihazı Bakımı

- Şarj cihazınızı temiz tutun. Isı, nem ve yabancı maddeler düşük performansla neden olabilir.
 - Sağlanan temizleme fırçasının kullanılması, şarj kontaklarını kirlerden uzak tutar.
 - Şarj kontaklarını temizlemek için su, çözücü veya temizleme sıvısı kullanmayın.
 - Toz ve kir birikmesini önlemek için kapağı mümkün olduğunca kapalı tutun.
 - Şarj cihazınızı banyo veya mutfak yerine şifonyer veya raf gibi temiz ve kuru bir yerde saklayın.

- Şarj edilebilir işitme cihazı pillerinizin ve şarj cihazındaki pillerin uzun ömürlü olmasını sağlamak için:
 - İşitme cihazı pillerini her gece tamamen şarj edin.
 - Aşırı ısıya maruz bırakmayın, yani pencere kenarında veya sıcak bir arabada saklamayın.

Servis ve Onarım

Herhangi bir nedenle işitme cihazınız düzgün çalışmıyorsa, kendiniz düzeltmeye çalışmayın. Yalnızca geçerli garantileri veya sigortaları ihlal etmекle kalmaz, aynı zamanda kolayca daha fazla hasara neden olabilirsiniz.

İşitme cihazınız arızalanırsa veya kötü performans gösteriyorsa, olası çözümler için bir sonraki sayfadaki kılavuzu kontrol edin. Sorunlar devam ederse, tavsiye ve yardım için işitme uzmanınıza başvurun. İşitme uzmanınızın ofisinde veya kliniğinde birçok yaygın sorun çözülebilir.

RIC Sorun Giderme Kılavuzu

BELİRTİ	OLASI NEDENLER	ÇÖZÜMLER
Ses yeterince yüksek değil.	Tıkalı kulak kalıbı/ hortum/ kulaklık	Filtreyi gerektiği gibi temizleyin veya değiştirin
	İşitme değişikliği	İşitme uzmanınıza başvurun
	Kir birikmesi	Hem mikrofonu hem de hoparlörü fırça ile temizleyin
Tutarsız Performans	Yeniden başlatma gerekli	Şarj işlemi başlayana kadar şarj cihazına yerleştirin ve ardından çıkarın - bu, işitme cihazlarınıza güç sağlar
	Tıkalı kulak kalıbı/ hortum/ kulaklık	Filtreyi gerektiği gibi temizleyin veya değiştirin
Belirsiz, Çarpık Performans	Yeniden başlatma gerekli	Şarj işlemi başlayana kadar şarj cihazına yerleştirin ve ardından çıkarın - bu, işitme cihazlarınıza güç sağlar
	Tıkalı kulak kalıbı/ hortum/ kulaklık	Filtreyi gerektiği gibi temizleyin veya değiştirin
	Arızalı işitme cihazları	İşitme uzmanınıza başvurun
Çalışmıyor	Şarj gerekli	LED'ler yanıp sönmeyi bırakıp sabit hale gelene kadar şarj cihazınıza yerleştirin
	Tıkalı kulak kalıbı/ hortum/ kulaklık	Filtreyi gerektiği gibi temizleyin veya değiştirin
	Büzüşmüş hortum	İşitme uzmanınıza başvurun

Şarj Cihazı Sorun Giderme Kılavuzu

BELİRTİ	OLASI NEDENLER	ÇÖZÜMLER
Kontak noktasına işitme cihazları takıldığında LED göstergesi yok.	Yanlış yerleştirme	İşitme cihazlarınızı bağlantı noktasında yeniden konumlandırın.
	Pil çalışmıyor	MicroUSB'yi şarj cihazınıza bağlayın ve fişe takın. Yerleşik pil LED'leri, güç kaynağına bağlantıyı belirtmek için birkaç saniye yanar. Bunu yapmazlarsa, işitme uzmanınıza başvurun.
Kontak noktası ile kırmızı yanıp sönen LED	Arıza meydana geldi	İşitme cihazlarını şarj bağlantı noktasından çıkarın, LED sönene kadar bekleyin, tekrar takın. Kırmızı yanıp sönen LED devam ederse, işitme uzmanınıza başvurun.
Kablosuz şarj olurken LED yanmıyor	Güç tasarrufu modu	LED'leri yenilemek için bir işitme cihazını şarj bağlantı noktasından 3 saniye çıkarın ve ardından şarj bağlantı noktasına tekrar takın. Hem kontak noktası LED'leri hem de yerleşik pil LED'leri 10 saniye boyunca yanacaktır.

Şarj Cihazı Sorun Giderme Kılavuzu

BELİRTİ	OLASI NEDENLER	ÇÖZÜMLER
Şarj cihazında öten işitme cihazları.	Yanlış yerleştirme	İşitme cihazlarınızı bağlantı noktasından yeniden yerleştirin. Şarj led'inin yanmaya başladığını gözlemleyin.
	Pil çalışmıyor.	Şarj cihazınızın pili tamamen bitti. Şarj cihazınızı fişe takın. Yanınızda kablo yoksa, kapatmak için işitme cihazının kullanıcı kontrol tuşuna 3 saniye basılı tutun Bu, işitme cihazınızdaki şarjı koruyacaktır

İşitme uzmanınız, yeni işitme cihazınıza uyum sağlamanıza yardımcı olacak uygun bir program önerecektir. Beyninizin işitme cihazınızın sağladığı yeni seslere uyum sağlaması pratik, zaman ve sabir gerektirecektir. İşitme, düşünceleri, fikirleri ve duyguları nasıl paylaştığımızın yalnızca bir parçasıdır. Dudakları, yüz ifadelerini ve jestleri okumak, öğrenme sürecine yardımcı olabilir ve tek başına amplifikasyonun kaçırabileceği şeyleri ekleyebilir.

Lütfen aşağıdaki basit iletişim ipuçlarını inceleyin:

Sizin için

- Konuşmacıya yaklaşın ve ona bakın.
- Sessiz bir odada yüz yüze oturun.
- Dinlemek için en iyi yeri bulmak için farklı yerler deneyin.
- Dikkat dağıtıcıları en aza indirin.
- Arka plan sesleri ilk başta sinir bozucu olabilir; Unutmayın, bu sesleri bir süredir duymadınız.
- Başkalarına neye ihtiyacınız olduğunu bildirin; insanların işitme kaybınızı "göremeyeceğini" unutmayın.
- İşitme cihazlarınızın yapabileceklerine ve yapamayacaklarına dair gerçekçi beklentiler geliştirin.
- İşitme cihazlarıyla daha iyi işitme, arzu, pratik ve sabrı birleştiren öğrenilmiş bir beceridir.

Aileniz ve Arkadaşlarınız için

Aileniz ve arkadaşlarınız da işitme kaybınızdan etkilenir. Yapılması gerekenler:

- Konuşmaya başlamadan önce tüm dikkatinizi toplayın.
- Konuştuğunuz kişiye bakın yada sessiz bir odada yüz yüze oturun.
- Net, normal hızda ve seviyede konuşun; başırmak aslında anlamayı zorlaştırabilir.
- Aynı kelimeleri tekrarlamak yerine farklı kelimelerle ifade edin; farklı kelimeleri anlamak daha kolay olabilir.
- Konuşurken dikkat dağınıklığını en aza indirin.

Güvenlik Bilgileri

KULLANIM AMACI: Hava yolu işitme cihazı, işitme kaybını telafi etmek için tasarlanmış teknolojik bir cihazdır. İşitme cihazları, hafif ila çok ileri dereceye kadar işitme kayıplarını tedavi etmeye uygun çözümler sunar ve işitme seviyesine sahiptir.

İşitme cihazlarınız, Uluslararası Elektromanyetik Uyumluluğun en katı Standartlarına uyacak şekilde tasarlanmıştır. Bununla birlikte, elektrik hattı rahatsızlıklarından, havaalanı metal dedektörlerinden, diğer tıbbi cihazlardan gelen elektromanyetik alanlardan, radyo sinyallerinden ve elektrostatik deşarjlardan kaynaklanan parazitlerle karşılaşmanız mümkündür.

Başka tıbbi cihazlar kullanıyorsanız veya defibrilatör veya kalp pili gibi implante edilebilir tıbbi cihazlar kullanıyorsanız ve işitme cihazlarınızın tıbbi cihazınızda parazit neden olabileceğinden endişe ediyorsanız, rahatsızlık riski hakkında bilgi için lütfen doktorunuza veya tıbbi cihazınızın üreticisine başvurun.

İşitme cihazlarınız bir MRI prosedürü sırasında veya hiperbarik bir odada giyilmemelidir.

İşitme cihazlarınız IEC 60601-1 tıbbi cihaz standardı kapsamında B Tipi uygulamalı parça olarak sınıflandırılmıştır.

İşitme cihazlarınız, kömür madenleri veya bazı kimya fabrikaları gibi patlayıcı ortamlarda çalışmak üzere resmi olarak onaylanmamıştır.



İşitme cihazlarınız -10°C (14°F) ile +45°C (113°F) arasındaki sıcaklık, nem ve basınç aralıklarında, %10-%95 rH arasında saklanmalı ve taşınmalıdır.

Şarj sıcaklığı aralığı 0°C (32°F) ile 40°C (104°F) arasındadır.

İşitme cihazlarınız, çok soğuktan 40°C'ye (104°F) kadar sizin için rahat olan sıcaklık aralığının ötesinde çalışacak şekilde tasarlanmıştır.

Uyarılar:

- Şarj cihazı sıcaksa, soğuyana kadar dokunmayın.
- Ürün çalışmıyorsa, sökme. Bir çok tehlikesi nedeniyle, lütfen onarıcı için gönderin.
- Çocukların erişemeyeceği bir yerde saklayın. Kurutucu, temizleme aleti vb. dahil olmak üzere pakette hiçbir şey yutmayın.
- Tüm kablolar ve AC adaptörleri, Ulusal Olarak Tanınan bir Test Laboratuvarı tarafından onaylanmalı veya listelenmelidir.

Audibel cihazınızla ilgili olarak meydana gelen herhangi bir ciddi olay, yerel Audibel İşitme Teknolojileri temsilcinize ve bağlı olduğunuz Devletin Yetkili Makamına bildirilmelidir. Ciddi bir olay, herhangi bir arıza, cihazın özelliklerinde ve / veya performansında bozulma veya cihazın Kullanım Kılavuzunda / etiketlemede, kullanıcının sağlık durumunda ölüme veya ciddi bozulmaya yol açabilecek veya tekrarlama üzerine yapabilecek yetersizlik olarak tanımlanır.

Uçakta Kullanım

İşitme cihazlarınızda yer alabilecek isteğe bağlı kablosuz özellikler bir uçakta kullanılabilir, çünkü işitme cihazları bir uçaktaki diğer kişisel elektronik cihazlara uygulanan kurallardan muaftır.

Uluslararası Kullanım

İşitme cihazlarınızın ülkenize veya bölgenize özgü bir radyo frekansında çalışması onaylanmıştır ve ülkeniz veya bölgeniz dışında kullanım için onaylanmamış olabilir. Uluslararası seyahat sırasında çalışmanın diğer elektronik aletlerde parazite neden olabileceğini veya diğer elektronik aletlerin işitme cihazlarınızda parazite neden olabileceğini unutmayın.

Yönetmelikler gereği aşağıdaki uyarıları sağlamamız gerekmektedir:

UYARI: Kablosuz işitme cihazlarının diğer elektronik cihazların hemen yanında kullanılmamasından kaçınılmalıdır, çünkü bu yanlış performansa neden olabilir. Bu tür bir kullanım gerekiyorsa, işitme cihazlarınızın ve diğer ekipmanın normal çalışıp çalışmadığına dikkat edin.

UYARI: İşitme cihazlarınızın üreticisi tarafından sağlananlar dışındaki aksesuarları, bileşenleri veya yedek parçalarını kullanılması, elektromanyetik emisyonların artmasına ve elektromanyetik bağımsızlığın azalmasına ve performansın düşmesine neden olabilir.

UYARI: Taşınabilir Radyo Frekansı İletişim ekipmanı işitme cihazınızdan 30 cm'den (12 inç) daha yakın kullanılıyorsa, işitme cihazınızın performansının düşmesine neden olabilir. Bu durumda, iletişim ekipmanından uzaklaşın.

İŞİTME CİHAZINI VEYA ŞARJ CİHAZINI AÇMAYIN; İÇİNDE KULLANICI TARAFINDAN BAKIMI YAPILABİLECEK PARÇA YOKTUR

Audibel Şarj Cihazı, IEC 60529'a göre IP 5X derecesine sahiptir. Bu, Audibel Şarj Cihazının tozdan korunduğu anlamına gelir.

Audibel Şarj Cihazının kullanım ömrü 3 yıldır.

Gerekli İşitme Cihazı Bilgileri

Aşağıdaki ek bilgiler ABD Gıda ve İlaç İdaresi (FDA) düzenlemelerine uygun olarak sağlanmıştır:

⚠️ İŞİTME CİHAZI UYGULAYICILARINA UYARI:

Potansiyel bir işitme cihazı kullanıcısına, kullanıcısıyla ilgili mevcut diğer bilgileri sorgulayarak, durumunu gözlemleyerek veya gözden geçirerek belirlerseniz, işitme cihazını uygulamadan önce derhal bir doktora, tercihen KBB gibi bir işitme uzmanına danışmasını tavsiye etmelisiniz, potansiyel işitme cihazı kullanıcısı için koşullar aşağıda belirtilmiştir:

- i. Kulakın gözle görülür konjenital veya travmatik deformitesi
- ii. Son 90 gün içinde kulaktan aktif drenaj öyküsü.
- iii. Son 90 gün içinde ani veya hızla ilerleyen işitme kaybı öyküsü.
- iv. Akut veya kronik baş dönmesi
- v. Son 90 gün içinde ani veya yeni başlayan tek taraflı işitme kaybı.
- vi. Odyometrik hava-kemik aralığı 500 Hertz (Hz), 1.000 Hz ve 2.000 Hz'de 15 desibel'e eşit veya daha büyük.
- vii. Önemli miktarda serümen birikiminin veya kulak kanalında yabancı bir cismin gözle görülür varlığı.
- viii. Kulakta ağrı veya rahatsızlık.

İŞİTME CİHAZI KULLANACAK OLANLAR İÇİN UYARILAR

İyi bir sağlık uygulaması, işitme kaybı olan bir kişinin, işitme cihazı satın almadan önce lisanslı bir doktor (tercihen kulak hastalıkları konusunda uzmanlaşmış bir doktor) tarafından tıbbi bir değerlendirilmeye sahip olmasını gerektirir. Kulak hastalıkları konusunda uzmanlaşmış lisanslı doktorlara genellikle kulak burun boğaz uzmanları denir. Tıbbi değerlendirmenin amacı, işitmeyi etkileyebilecek tıbbi olarak tedavi edilebilir tüm koşulları, işitme cihazı satın alınmadan önce tanımlandığından ve tedavi edildiğinden emin olmaktır.

Tıbbi değerlendirmenin ardından doktor size işitme kaybınızı tıbbi olarak değerlendirildiğini ve işitme cihazı aday olarak kabul edilebileceğinizi belirten yazılı bir reçete verecektir. Doktor, işitme cihazı değerlendirmesi için size uygun şekilde bir odyoloğa veya işitme cihazı uygulayıcısına yönlendirecektir.

Odyolog veya işitme cihazı uygulayıcısı, işitme cihazı ve cihazsız yeteneğinizi değerlendirmek için bir işitme cihazı değerlendirmesi yapacaktır. İşitme cihazı değerlendirilmesi, odyologun kişiye göre bireysel ihtiyaçları doğrultusunda bir işitme cihazı seçme ve kullanımını sağlayacaktır.

İşitme cihazı normal işitmeyi geri getirmeyecek ve organik koşullardan kaynaklanan işitme bozukluğunu önlemeyecek veya iyileştirmeyecektir. İşitme cihazının kullanımını işitme engelliğinin yalnızca bir parçası olmakla birlikte işitme eğitimi ve dudak okuma eğitimi ile desteklenmesi gerekebilir. Çoğu durumda, işitme cihazının nadiren kullanılması, kullanıcının bu cihazdan tam olarak yararlanmasına izin vermez.

Maksimum ses basıncı seviyesi 132 desibel aşan bir işitme cihazının seçilmesi ve takılmasında özel dikkat gösterilmelidir, çünkü işitme cihazı kullanıcısının kalan işitme duygusunu bozma riski olabilir.

Bazı işitme cihazı kullanıcıları, cep telefonu kullanırken işitme cihazlarında uğultu sesi duyduklarını bildirmişlerdir, bu da cep telefonunun ve işitme cihazının uyumlu olmayabileceğini gösterir. ANSI C63.19 standardına (ANSI C63.19-2007 Amerikan Ulusal Standardı Kablosuz İletişim Cihazları ve İşitme Cihazları Arasındaki Uyumluluğun Ölçülme Yöntemleri) göre, belirli bir işitme cihazı ve cep telefonunun uyumluluğu, işitme cihazı bağlılığı derecelendirmesinin cep telefonu emisyon derecelendirmesine eklenmesiyle tahmin edilebilir. Örneğin, 2"lik bir işitme cihazı derecesinin (M2 / T2) ve 3"lük bir telefon derecesinin (M3 / T3) toplamı, en az 5'e eşit birleşik bir derecelendirmenin "normal kullanım" sağlayacağı; 6 veya daha yüksek birleşik bir derecelendirme "mükemmel performans" anlamına gelir. İşitme cihazınızın tam M/ T derecesi için işitme cihazınızla birlikte verilen Hızlı Başlangıç Kılavuzuna bakın.

İŞİTME KAYBI OLAN ÇOCUKLAR:

İşitme kaybı, dil gelişiminde ve çocuğun eğitimsel ve sosyal gelişiminde sorunlara neden olabileceğinden, tıbbi değerlendirme için doktora gitmenin yanı sıra, işitme kaybı olan bir çocuk değerlendirme ve rehabilitasyon için bir odyoloğa yönlendirilmelidir. Bir odyolog, işitme kaybı olan bir çocuğun değerlendirilmesi ve rehabilitasyonuna yardımcı olacak eğitim ve deneyime sahiptir.

İşitme Uzmanları İçin Gerekli Multiflex Tinnitus Bilgileri

KULLANIM ENDİKASYONLARI

Multiflex Tinnitus Teknolojisi, tinnitus şikayeti olan hastaları rahatlatmak için Tinnitus Yönetim Programında kullanılacak sesleri üreten bir cihazdır. Hedef kitle öncelikle 18 yaş üstü yetişkin nüfustur.

Multiflex Tinnitus Teknolojisi, geleneksel işitme kayıplarının yanı sıra tinnitus sorunu yaşayan hastaları tedavi eden sağlık profesyonellerini hedeflemektedir. Multiflex Tinnitus Teknolojisinin takılması, Tinnitus Yönetim Programına katılan bir işitme uzmanı tarafından yapılmalıdır.

ÖZELLİK AÇIKLAMASI

Multiflex Tinnitus Teknolojisi, işitme cihazına programlanmış ses üreten bir yazılım işlevidir. İşitme cihazı üç çalışma modundan birinde kullanılabilir: İşitme cihazı olarak, tinnitus terapi cihazı olarak veya işitme cihazı ve tinnitus terapi cihazı olarak.

Etkinleştirildiğinde, Multiflex Tinnitus Teknolojisi sesi üretir ve hastanın işitme uzmanının bireysel olarak reçete edilen bir ses terapi planı için uygun ayarları tasarlamasına ve programlamasına olanak tanır. Terapi planı, tinnitüsü hafifletmek için bir tinnitus yönetim programında kullanılmaktadır.


Multiflex Tinnitus Teknolojisi, frekansı ve genliği değişen geniş bantlı bir beyaz gürültü sinyali üretir. Bu özellikler, işitme uzmanı tarafından ayarlanabilir ve uzmanın hastanın ihtiyaçları ve konforu için tasarladığı reçeteli tedaviye özgüdür.

Hasta sinyalin seviyesi üzerinde bir miktar kontrole sahip olabilir. Hasta bu ayarlamaların yanı sıra konfor seviyesini ve sinyalin sesini işitme uzmanına danışmalıdır.

İŞİTME UZMANINA UYARI

Bir işitme uzmanı, olası bir cihaz kullanıcısına, cihaz kullanmadan önce derhal lisanslı bir hekime (tercihen bir KBB uzmanına) danışmasını tavsiye etmelidir; işitme uzmanı, potansiyel kullanıcının durumunu gözlemleyerek uygulama yapmalıdır. Potansiyel kullanıcı için koşullar aşağıda belirtilmiştir:

- Kulağın görünür konjenital veya travmatik deformitesi.
- Son 90 gün içinde kulaktan aktif drenaj öyküsü.
- Son 90 gün içinde ani veya hızla ilerleyen işitme kaybı öyküsü.
- Akut veya kronik baş dönmesi.
- Son 90 gün içinde ani veya yeni başlayan tek taraflı işitme kaybı.

 **DİKKAT:** Cihaz maksimum ses basıncı seviyesine ayarlanırsa ve aşağıdaki önerileri aşan süreler boyunca takılırsa, hastanın yüksek sese maruz kalması, gürültüye maruz kalma sınırlarını aşma potansiyeline sahiptir. Bu cihaz, maksimum ses basıncı seviyesine ayarlandığında günde en fazla on altı (16) saat kullanılmak üzere tasarlanmıştır.

Hasta için

Tinnitus terapi cihazı, tinnitus terapisi için yeterli yoğunlukta ve bant genişliğinde gürültü üretmeyi amaçlayan elektronik bir cihazdır. Ayrıca dış sesleri ve konuşmaları duymaya yardımcı olarak kullanılabilir.

Multiflex Tinnitus Teknolojisi ses üretmek için kullanılan bir özelliktir. Bu cihazın uygun danışmanlıkla ve/veya tinnitus yakınması çeken hastaların rahatlatmak için bir tinnitus yönetim programında kullanılması önerilir.

TİNNİTUS TEDAVİSİ KAVRAMLARI VE FAYDALARI

Multiflex Tinnitus Teknolojisi, tinnitus tedavi programının bir parçası olarak kullanılabilir.

Multiflex Tinnitus Teknolojisi, işitme cihazı aracılığıyla beyaz gürültü sunar.

Multiflex Tinnitus Teknolojisi işitme kaybınıza ve tercihinize göre programlanır ve işitme uzmanınız ihtiyaçlarınızı karşılamak için Multiflex Tinnitus Teknolojisinin ayarlarını yapabilir.

Multiflex Tinnitus Teknolojisi, tinnitusun geçici olarak rahattamasını sağlayabilir.

REÇETELİ KULLANIM

 **DİKKAT:** Yasa işitme cihazı kullanımı için lisanslı bir doktor izniyle satılmasını sınırlamaktadır.

Herhangi bir ses üreten tinnitus terapi cihazının kullanımı tavsiye üzerine ve odyoloğunuz veya işitme uzmanınıza danışılarak yapılmalıdır. İşitme uzmanınız, işitme cihazı kişisel ihtiyaçlarınıza ve gereksinimlerinize uygun şekilde ayarlayacaktır. Reçete edilen bir tinnitus terapi programını kullanımı içermelidir.

İşitme uzmanınız da uygun takip bakımını sunabilecektir. İşitme uzmanınızın bu tür bakımla ilgili tavsiyelerine ve talimatlarına uymazsanız önemlidir.

 **UYARI:** Herhangi bir ses üreten tinnitus terapi cihazı kullanımıyla ilgili bazı potansiyel etkiler vardır. Bunlar arasında tinnitusun kötüleşmesi, işitme eşiklerinde olası bir değişiklik ve işitme cihazıyla temas noktasında olası cilt tahrişi potansiyeli vardır.

Multiflex Tinnitus Teknolojisi bu etkileri en aza indirecek şekilde tasarlanmıştır. Bununla birlikte, yukarıdaki koşullardan herhangi birini veya herhangi bir baş dönmesi, mide bulantısı, baş ağrısı veya kalp çarpıntısı yaşarsanız veya fark ederseniz, aleti kullanmayı derhal bırakmalı ve bir tıp, odyoloji veya başka bir işitme uzmanına danışmalısınız.

Herhangi bir işitme cihazında olduğu gibi, tinnitus terapi cihazının kötüye kullanılması bazı potansiyel olarak zararlı etkiler doğurabilir. Yetkisiz kullanımı önlemek ve işitme cihazını çocukların ve evcil hayvanların erişemeyeceği bir yerde tutmak için özen gösterilmelidir.

⚠ DİKKAT: Cihaz maksimum ses basıncı seviyesine ayarlanıp ve aşağıdaki önerileri aşan süreler boyunca kullanılırsa, hastanın yüksek sese maruz kalması, gürültüye maruz kalma sınırlarını aşma potansiyeline sahiptir. İşitme cihazı, maksimum ses basıncı seviyesine ayarlandığında günde en fazla on altı (16) saat kullanım için tasarlanmıştır.

Potansiyel Cihaz Kullanıcıları İçin Önemli Uyarı

İyi sağlık uygulamaları, tinnitusu olan bir kişinin, cihaz kullanmadan önce lisanslı bir hekim (tercihen KBB) tarafından tıbbi değerlendirilmeden geçmesini gerektirir. Kulak hastalıklarında uzmanlaşmış lisanslı doktorlara genellikle KBB uzmanı denir.

Tıbbi değerlendirmenin amacı, cihazı kullanılmadan önce tinnitusu etkileyebilecek tıbbi olarak tedavi edilebilir tüm durumların tanımlanmasını ve tedavi edilmesini sağlamaktır.

Kullanım Hataları Uyarısı

Ürünün kullanma kılavuzunda yer alan hususlara aykırı kullanılmasından (kırlama, ezilme, düşmeye bağlı arızalar, kimyasal madde, ısı, sıvı, nem ve paslandırıcı veya oksitlendirici koşullara maruz kalma, yetkili servis dışında onarımlar, vb.) kaynaklanan arızalar garanti kapsamı dışındadır.

Cihaz ile kullanılan pil, batarya, prob, kulak kalıbı, vs. gibi kullanım ömürlü matzemeler garanti kapsamı dışındadır.

TİNNİTUS TEKNİK VERİLERİ

Multiflex Tinnitus Teknolojisi ANSI S3.22 veya IEC 60118-7'ye göre 2 cc'lik bir kuptörde ölçüldüğünde Maksimum Çıkış = 87 dB SPL (tipik).

KABLOSUZ TEKNİK AÇIKLAMA

İşitme cihazlarınız, GFSK iletim modülasyonu kullanılarak -13 dBm maksimum etkili yayma gücüne sahip 2.4-2.4835 GHz frekans bandında çalışan Bluetooth Düşük Enerjili kablosuz teknolojisini kullanan bir radyo alıcı-verici içerir. Radyonun alıcı bölümü 1.5 MHz bant genişliğine sahiptir. Ayrıca, 8-DPSK iletim modülasyonu ile 10 metrelik bir ölçüm mesafesinde -5 dBuA / m maksimum indüklenmiş manyetik alan kuvveti ile 10281 MHz'de çalışan Yakın Alan Manyetik İndüksiyonunu kullanan bir radyo alıcı-vericisi içerirler FM radyonun alıcı bölümü 400 kHz bant genişliğine sahiptir.

Bu işitme cihazı modeli, aşağıdaki emisyon ve bağışıklık testlerine göre test edilmiş ve geçmiştir:

- IEC 60601-1-2 CISPR 11'de belirtildiği gibi bir Grup 1 Sınıf B cihazı için yayılan emisyon gereksinimleri.
- RF, IEC 60601-1-2'nin Tablo 9'unda belirtildiği gibi, 80 MHz ile 2,7 GHz arasında 10 V / m'lik bir alan seviyesinde ve iletişim cihazlarından daha yüksek alan seviyelerinde bağışıklık yaydı.
- 30 A / m alan seviyesinde güç frekansı manyetik alanlarına karşı bağışıklık.
- +/- 8 kV ESD seviyelerine karşı bağışıklık, deşarj ve +/- 15 kV hava tahliyesi gerçekleştirildi.

Audibel Şarj Cihazı aşağıdaki emisyon ve bağışıklık testlerine tabi tutuldu ve geçti:

- IEC 60601-1-2, CISPR 11'de belirtildiği gibi bir Grup 1 Sınıf B cihazı için yayılan ve iletilen emisyon gereklilikleri.
- IEC 60601-1-2'nin Tablo 2'sinde belirtildiği gibi güç giriş kaynağını etkileyen harmonik bozulma ve voltaj dalgalanmaları.
- RF, IEC 60601-1-2'nin Tablo 9'unda belirtildiği gibi, 80 MHz ile 2,7 GHz arasında 10 V / m'lik bir alan seviyesinde ve iletişim cihazlarından daha yüksek alan seviyelerinde bağışıklık yaydı.
- 30 A / m alan seviyesinde güç frekansı manyetik alanlarına karşı bağışıklık.
- +/- 8 kV ESD seviyelerine karşı bağışıklık, deşarj ve +/- 15 kV hava tahliyesi gerçekleştirdi.
- 100 Hz tekrarlamaya hızında +/- 2 kV seviyesindeki güç girişindeki elektriksel hızlı geçişlere karşı bağışıklık.
- Hattan hatta +/- 1 kV güç girişindeki Dalgalanmalara karşı bağışıklık.
- IEC 60601-1-2'nin Tablo 6'sında belirtildiği gibi, güç girişi üzerindeki RF alanlarının neden olduğu iletilen rahatsızlıklara karşı bağışıklık.
- IEC 60601-1-2'NİN TABLO 6'SINDA BELİRTİLDİĞİ GİBİ GÜÇ GİRİŞİNDEKİ VOLTAJ DÜŞÜŞLERİNE VE KESİNTİLERE KARŞI BAĞIŞIKLIK.

KABLOSUZ BİLDİRİMLER

FCC ID: EOA-24LIVORCHG

IC: 6903A-24LIVORCHG

FCC BİLDİRİMİ

Bu işleme cihazı ve Audibel Şarj Cihazı FCC kurallarının 15 bölümüne ve Kanada lisansından muaf RSS standartlarına uygundur. Çalışma aşağıdaki iki koşula tabidir: (1) Bu cihaz zararlı girişime neden olmayabilir ve (2) bu cihaz, cihazın istenmeyen çalışmasına neden olabilecek parazitler de dahil olmak üzere alınan herhangi bir paraziti kabul etmemlidir.

Not: Bu ekipmandaki yetkisiz değişikliklerden kaynaklanan radyo veya TV parazitlerinden üretici sorumlu değildir. Bu tür değişiklikler, kullanıcının ekipmanı çalıştırma yetkisini geçersiz kılabılır.

Starkey Hearing Technologies

6700 Washington Ave. South
Eden Prairie, MN 55344 ABD



EC REP

Starkey Laboratories (Almanya) GmbH
Weg beim Jäger 218-222
22335 Hamburg
Almanya

MD

MDR 760129 R000



Sınıf II Cihaz



Elektronik ekipmanlardan kaynaklanan atıklar yerel yönetmeliklere göre ele alınmalıdır.



Kullanım Kilavuzuna Bakın.



Kuru tutun.

ESKİ ELEKTRONİKLERİN GERİ DÖNÜŞÜMÜ İÇİN TALİMATLAR

Starkey Hearing Technologies, AB'nin talep ettiği ve yerel topluluk yasalarnızın gerektirebileceği şekilde, işleme cihazlarınızın ve şarj cihazlarınızın yerel elektronik Geri Dönüşüm işleminiz yoluyla bertaraf edilmesini teşvik eder.

Türkiye Distribütörü



Duyumed İştirme Cihazları A.Ş.

Fulya Mah. Büyükdere Cad. No: 74 Torun Center A Blok Ofis: 176

Şişli İstanbul

0 850 474 21 21

info@duyumed.com | www.duyumed.com



CE
2797



Basım Tarihi: 25.03.2024

Bluetooth® kelime işareti ve logoları, Bluetooth SIG, Inc.'e ait tescilli ticari markalardır. ve bu tür işaretlerin Starkey tarafından herhangi bir şekilde kullanılması lisans altındadır.

iOS, Cisco'nun ABD ve diğer ülkelerdeki ticari markası veya tescilli ticari markasıdır ve lisans altında kullanılır.

Starkey ve Thrive, Starkey Laboratories, Inc.'in ticari markalarıdır.

Made for Apple rozetinin kullanılması, bir aksesuarın rozette tanımlanan Apple ürünlerine özel olarak bağlanacak şekilde tasarlandığı ve geliştirici tarafından Apple performans standartlarını karşıladığı onaylandığı anlamına gelir. Apple, bu cihazın çalışmasından veya güvenlik ve düzenleyici standartlara uygunluğundan sorumlu değildir.

Apple, Apple logosu, iPhone, iPad, iPod touch ve App Store, Apple Inc.'in ticari markalarıdır, ABD ve diğer ülkelerde kayıtlıdır. App Store, Apple Inc.'in tescilli bir hizmet markasıdır.

Google Play ve Android, Google Inc.'in ticari markalarıdır.

Tüm ticari isimler ve ticari markalar ilgili sahiplerinin mülkiyetindedir.

©2021 Starkey Laboratories, Inc. tüm hakları saklıdır. 86245-007 9/21 BKLT3046-05-EE-TR